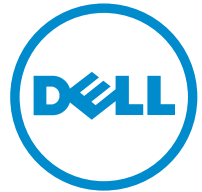


# Inspiron 15

## 3000 Series

### Servis El Kitabı (optik sürücü ile)

Bilgisayar Modeli: Inspiron 15-3552  
Resmi Model: P47F  
Resmi Tip: P47F003



# Notlar, dikkat edilecek noktalar ve uyarılar

---



**NOT:** NOT, bilgisayarınızı daha iyi kullanmanızı saęlayan önemli bilgileri anlatır.



**DİKKAT: DİKKAT,** donanımda olabilecek hasarları ya da veri kaybını belirtir ve bu sorunun nasıl önleneceğini anlatır.



**UYARI: UYARI,** meydana gelebilecek olası maddi hasar, kişisel yaralanma veya ölüm tehlikesi anlamına gelir.

---

**Telif hakkı © 2016 Dell Inc. Tüm hakları saklıdır.** Bu ürün, A.B.D. ve uluslararası telif hakkı ve fikri mülkiyet yasaları tarafından korunmaktadır. Dell™ ve Dell logosu, Amerika Birleşik Devletleri ve/veya diğer ülkelerde, Dell Inc.'e ait ticari markalardır. Burada adı geçen diğer tüm markalar ve isimler, ilgili firmaların ticari markalarıdır.

2015–12

Revizyon A00

# İçindekiler

<b>Bilgisayarınızın içinde çalışmaya başlamadan önce.....</b>	<b>9</b>
Başlamadan önce .....	9
Güvenlik talimatları.....	9
Önerilen araçlar.....	10
<b>Bilgisayarınızın içinde çalıştıktan sonra.....</b>	<b>11</b>
<b>Pili çıkarma.....</b>	<b>12</b>
Yordam.....	12
<b>Pili yerine takma.....</b>	<b>13</b>
Yordam.....	13
<b>Optik sürücüyü çıkarma.....</b>	<b>14</b>
Ön koşullar.....	14
Yordam.....	14
<b>Optik sürücüyü yerine takma.....</b>	<b>17</b>
Yordam.....	17
Son koşullar.....	17
<b>Klavyeyi çıkarma.....</b>	<b>18</b>
Ön koşullar.....	18
Yordam.....	18
<b>Klavyeyi yerine takma.....</b>	<b>21</b>
Yordam.....	21
Son koşullar.....	21

<b>Alt kapağın çıkarılması .....</b>	<b>22</b>
Ön koşullar.....	22
Yordam.....	22
<b>Alt kapağın değiştirilmesi.....</b>	<b>27</b>
Yordam.....	27
Son koşullar.....	27
<b>Sabit sürücüyü çıkarma.....</b>	<b>28</b>
Ön koşullar.....	28
Yordam.....	28
<b>Sabit sürücüyü yerine takma.....</b>	<b>31</b>
Yordam.....	31
Son koşullar.....	31
<b>Bellek modülünü çıkarma.....</b>	<b>32</b>
Ön koşullar.....	32
Yordam.....	32
<b>Bellek modülünü yerine takma.....</b>	<b>34</b>
Yordam.....	34
Son koşullar.....	35
<b>Kablosuz kartı çıkarma.....</b>	<b>36</b>
Ön koşullar.....	36
Yordam.....	36
<b>Kablosuz kartı takma.....</b>	<b>38</b>
Yordam.....	38
Son koşullar.....	40

<b>Güç düğmesi kartını çıkarma.....</b>	<b>41</b>
Ön koşullar.....	41
Yordam.....	41
<b>Güç düğmesi kartını yerine takma.....</b>	<b>44</b>
Yordam.....	44
Son koşullar.....	44
<b>Hoparlörleri çıkarma.....</b>	<b>45</b>
Ön koşullar.....	45
Yordam.....	45
<b>Hoparlörleri yerine takma.....</b>	<b>47</b>
Yordam.....	47
Son koşullar.....	47
<b>G/Ç Kartını Çıkarma.....</b>	<b>48</b>
Ön koşullar.....	48
Yordam.....	48
<b>G/Ç kartını yerine takma.....</b>	<b>50</b>
Yordam.....	50
Son koşullar.....	50
<b>Düğme pili çıkarma.....</b>	<b>51</b>
Ön koşullar.....	51
Yordam.....	51
<b>Düğme pili yerine takma.....</b>	<b>53</b>
Yordam.....	53
Son koşullar.....	53

<b>Isı emicisini çıkarma.....</b>	<b>54</b>
Ön koşullar.....	54
Yordam.....	54
<b>Isı emiciyi yerine takma.....</b>	<b>56</b>
Yordam.....	56
Son koşullar.....	56
<b>Sistem kartını çıkarma.....</b>	<b>57</b>
Ön koşullar.....	57
Yordam.....	57
<b>Sistem kartını yerine takma.....</b>	<b>62</b>
Yordam.....	62
Son koşullar.....	62
<b>Dokunmatik yüzeyi çıkarma.....</b>	<b>64</b>
Ön koşullar.....	64
Yordam.....	65
<b>Dokunmatik yüzeyi yerine takma.....</b>	<b>69</b>
Yordam.....	69
Son koşullar.....	69
<b>Güç adaptörü bağlantı noktasını çıkarma.....</b>	<b>70</b>
Ön koşullar.....	70
Yordam.....	70
<b>Güç adaptörü bağlantı noktasını yerine takma.....</b>	<b>73</b>
Yordam.....	73
Son koşullar.....	73

<b>Ekran aksamını çıkarma.....</b>	<b>74</b>
Ön koşullar.....	74
Yordam.....	74
<b>Ekran aksamını yerine takma.....</b>	<b>79</b>
Yordam.....	79
Son koşullar.....	79
<b>Ekran çerçevesini çıkarma.....</b>	<b>80</b>
Ön koşullar.....	80
Yordam.....	80
<b>Ekran çerçevesini yerine takma.....</b>	<b>82</b>
Yordam.....	82
Son koşullar.....	82
<b>Ekran panelini çıkarma.....</b>	<b>83</b>
Ön koşullar.....	83
Yordam.....	83
<b>Ekran panelini yerine takma.....</b>	<b>86</b>
Yordam.....	86
Son koşullar.....	86
<b>Kamerayı çıkarma.....</b>	<b>87</b>
Ön koşullar.....	87
Yordam.....	87
<b>Kamerayı yerine takma.....</b>	<b>89</b>
Yordam.....	89
Son koşullar.....	89

<b>Ekran menteşelerini çıkarma.....</b>	<b>90</b>
Ön koşullar.....	90
Yordam.....	90
<b>Ekran menteşelerini yerine takma.....</b>	<b>92</b>
Yordam.....	92
Son koşullar.....	92
<b>Avuç içi dayanağını çıkarma.....</b>	<b>93</b>
Ön koşullar.....	93
Yordam.....	93
<b>Avuç içi dayanağını yerine takma.....</b>	<b>95</b>
Yordam.....	95
Son koşullar.....	95
<b>BIOS'u Sıfırlama.....</b>	<b>96</b>
<b>Yardım alma ve Dell'e başvurma.....</b>	<b>97</b>
Kendi kendine yardım kaynakları.....	97
Dell'e Başvurma.....	98



# Bilgisayarınızın içinde çalışmaya başlamadan önce



**NOT:** Sipariş ettiğiniz yapılandırmaya bağlı olarak bu belgedeki resimler sizin bilgisayarınızdan farklı olabilir.

## Başlamadan önce

- 1 Tüm açık dosyaları kaydedip kapatın ve tüm açık uygulamalardan çıkın.
- 2 Bilgisayarınızı kapatın.
  - Windows 10: **Başlat** → **Güç** → **Kapat** öğesine tıklayın.
  - Windows 8.1: **Başlat** ekranında güç simgesine **Güç** → **Kapat** tıklayın veya dokunun.
  - Windows 7: **(Başlat)** → **(Kapat)** öğelerine tıklayın veya dokunun.



**NOT:** Farklı bir işletim sistemi kullanıyorsanız, kapatma ile ilgili talimatlar için, işletim sisteminizin dokümanlarına bakın.

- 3 Bilgisayarınızı ve tüm bağlı aygıtları elektrik prizlerinden çıkarın.
- 4 Tüm telefon kablolarını, ağ kablolarını vb. araçları bilgisayarınızdan ayırın.
- 5 Klavye, fare, ekran vb. tüm ekli cihazları ve çevre birimleri bilgisayarınızdan ayırın.
- 6 Bilgisayarınızda bulunan ortam kartlarını ve optik sürücülerini çıkarın.

## Güvenlik talimatları

Bilgisayarınızı olası hasarlardan korumak ve kendi kişisel güvenliğinizi sağlamak için aşağıdaki güvenlik ilkelerini kullanın.



**UYARI:** Bilgisayarınızın içinde çalışmadan önce bilgisayarınızla gönderilen güvenlik bilgilerini okuyun. Daha fazla en iyi güvenlik uygulamaları bilgileri için [www.dell.com/regulatory\\_compliance](http://www.dell.com/regulatory_compliance) adresindeki Yasal Uygunluk ana sayfasına bakın.



**UYARI:** Bilgisayar kapağını veya panellerini açmadan önce tüm güç kaynaklarını çıkarın. Bilgisayarınızın içinde çalışmayı bitirdikten sonra, güç kaynağına bağlamadan önce tüm kapakları, panelleri ve vidaları yeniden takın.



**DİKKAT:** Bilgisayarınıza zarar gelmesini önlemek için, çalışma düzeyinin düz ve temiz olduğuna emin olun.

- △ **DİKKAT:** Bileşenlere ve kartlara zarar gelmesini önlemek için, bunları kenarlarından tutun ve pimlere ve kontaklara dokunmaktan kaçının.
- △ **DİKKAT:** Sorun giderme ve onarım işlemlerini sadece Dell teknik destek ekibi tarafından yetkilendirilmeniz veya talimatı almanız durumunda gerçekleştirmelisiniz. Dell tarafından yetkilendirilmeyen işlemler sonucunda meydana gelen hasarlar garanti kapsamınıza girmez. Ürün ile birlikte verilen güvenlik talimatlarına veya [www.dell.com/regulatory\\_compliance](http://www.dell.com/regulatory_compliance)'a bakınız.
- △ **DİKKAT:** Bilgisayarınızın içindeki herhangi bir şeye dokunmadan önce, bilgisayarın arkasındaki metal gibi boyanmamış metal bir yüzeye dokunarak kendinizi topraklayın. Çalışırken, dahili bileşenlere zarar verebilecek olan statik elektriği dağıtmak için düzenli olarak boyanmamış metal yüzeylere dokununuz.
- △ **DİKKAT:** Bir kabloyu çıkarırken, kablonun kendisinden değil, konektör veya çekme tırnağı üzerinden çıkarın. Bazı kablolarda, kabloyu çıkarmadan önce açmanız gereken kilitleme tırnakları veya kelebek vidalar bulunur. Kabloları çıkarırken, konektör pinlerinin eğilmesini önlemek için kabloları aynı şekilde hizalayın. Kabloları takarken bağlantı noktaları ve konektörlerin düzgün konumlu ve hizalanmış olduklarını kontrol edin.
- △ **DİKKAT:** Takılı kartı ortam kartı okuyucusundan basarak çıkarın.

## Önerilen araçlar

Bu belgedeki prosedürler için aşağıdaki araçlar gerekebilir:

- Phillips tornavida
- Plastik çubuk

# Bilgisayarınızın içinde çalıştıktan sonra

---



**DİKKAT: Serbest kalmış veya gevşemiş vidaları bilgisayarınızın içinde bırakmak bilgisayarınıza ciddi şekilde zarar verebilir.**

- 1 Tüm vidaları yerlerine takın ve bilgisayarınızın içine kaçmış vida kalmadığından emin olun.
- 2 Bilgisayarınızda çalışmadan önce çıkardığınız tüm harici cihazları, çevre birimlerini ve kabloları yerlerine takın.
- 3 Bilgisayarınızda çalışmadan önce çıkardığınız tüm ortam kartlarını, diskleri ve diğer parçaları yerlerine takın.
- 4 Bilgisayarınızı ve tüm bağlı aygıtları elektrik prizlerine takın.
- 5 Bilgisayarınızı açın.

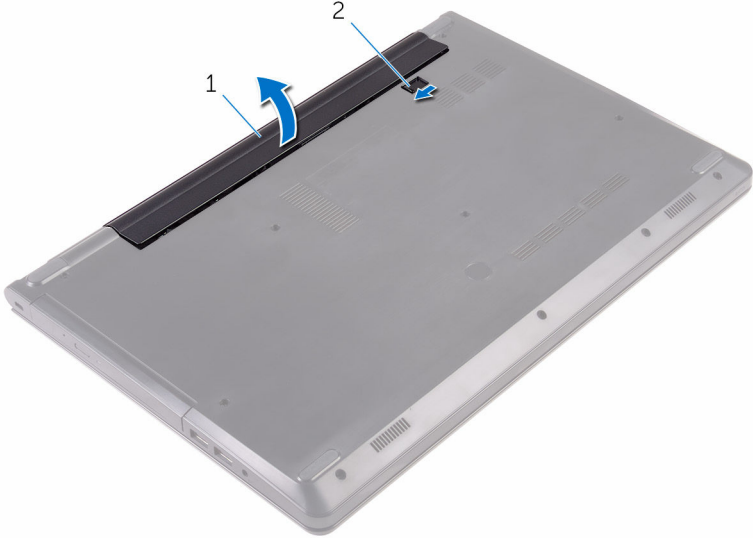
# Pili çıkarma



**UYARI:** Bilgisayarınızın içinde çalışmadan önce, bilgisayarınızla birlikte verilen güvenlik bilgilerini okuyun ve [Bilgisayarınızın İçinde Çalışmadan Önce](#) bölümündeki adımları takip edin. Bilgisayarınızın içinde çalıştıktan sonra, [Bilgisayarınızın İçinde Çalıştıktan Sonra](#) bölümündeki talimatları izleyin. Ek en iyigüvenlik uygulama bilgileri için [www.dell.com/regulatory\\_compliance](http://www.dell.com/regulatory_compliance) adresindeki Yasal Uygunluk ana sayfasına bakın.

## Yordam

- 1 Ekranı kapatın ve bilgisayarı ters çevirin.
- 2 Pil çıkarma mandalını kaydırarak kilidi açık konuma getirin.
- 3 Pili pil belli bir açıyla kaldırın ve pil yuvasından çıkarın.



1 pil

2 pil serbest bırakma mandalı

- 4 Bilgisayarı ters çevirin, ekranı açın ve sistem kartını topraklamak için güç düğmesine beş saniye basılı tutun.

# Pili yerine takma

---



**UYARI:** Bilgisayarınızın içinde çalışmadan önce, bilgisayarınızla birlikte verilen güvenlik bilgilerini okuyun ve [Bilgisayarınızın İçinde Çalışmadan Önce](#) bölümündeki adımları takip edin. Bilgisayarınızın içinde çalıştıktan sonra, [Bilgisayarınızın İçinde Çalıştıktan Sonra](#) bölümündeki talimatları izleyin. Ek en iyigüvenlik uygulama bilgileri için [www.dell.com/regulatory\\_compliance](http://www.dell.com/regulatory_compliance) adresindeki Yasal Uygunluk ana sayfasına bakın.

## Yordam

- 1 Ekranı kapatın ve bilgisayarı ters çevirin.
- 2 Pili pil yuvasına yerleştirin ve pili yerine oturtun.



**NOT:** Pil serbest bırakma mandalı, pil düzgün şekilde takılırsa kilit konumuna döner.

# Optik sürücüyü çıkarma

---



**UYARI:** Bilgisayarınızın içinde çalışmadan önce, bilgisayarınızla birlikte verilen güvenlik bilgilerini okuyun ve [Bilgisayarınızın İçinde Çalışmadan Önce](#) bölümündeki adımları takip edin. Bilgisayarınızın içinde çalıştıktan sonra, [Bilgisayarınızın İçinde Çalıştıktan Sonra](#) bölümündeki talimatları izleyin. Ek en iyigüvenlik uygulama bilgileri için [www.dell.com/regulatory\\_compliance](http://www.dell.com/regulatory_compliance) adresindeki Yasal Uygunluk ana sayfasına bakın.

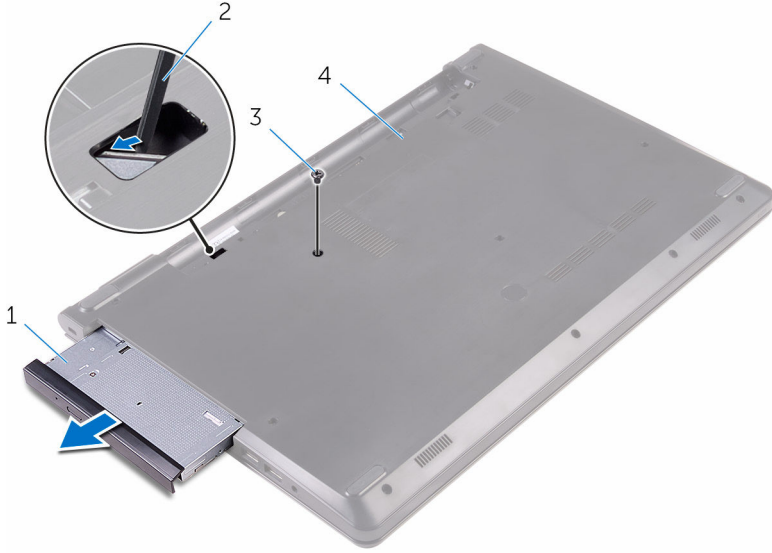
## Ön koşullar

[Pili](#) çıkarın.

## Yordam

- 1 Optik sürücü aksamını alt kapağa sabitleyen vidayı çıkarın.
- 2 Plastik bir çubukla optik sürücü aksamını optik sürücü yuvasından dışarı itin.

3 Optik sürücü aksamını optik sürücü yuvasından dışarı çekin.



1 optik sürücü aksamı

2 plastik çubuk

3 vida

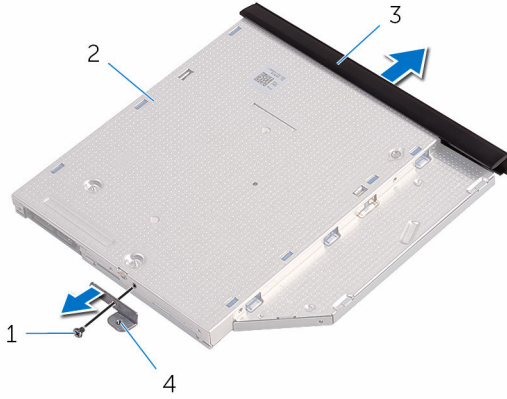
4 alt kapak

4 Dikkatli bir şekilde optik sürücü çerçevesini optik sürücüden kaldırın.

5 Optik sürücü braketini optik sürücüye sabitleyen vidayı sökün.



**NOT:** Optik sürücü braketinin yönünü not edin, böylece doğru şekilde değiştirebilirsiniz.



1 vida

3 optik sürücü çerçevesi

2 optik sürücü

4 optik sürücü braketi




# Optik sürücüyü yerine takma



**UYARI:** Bilgisayarınızın içinde çalışmadan önce, bilgisayarınızla birlikte verilen güvenlik bilgilerini okuyun ve [Bilgisayarınızın İçinde Çalışmadan Önce](#) bölümündeki adımları takip edin. Bilgisayarınızın içinde çalıştıktan sonra, [Bilgisayarınızın İçinde Çalıştıktan Sonra](#) bölümündeki talimatları izleyin. Ek en iyigüvenlik uygulama bilgileri için [www.dell.com/regulatory\\_compliance](http://www.dell.com/regulatory_compliance) adresindeki Yasal Uygunluk ana sayfasına bakın.

## Yordam

- 1 Optik sürücü braketindeki vida deliğini optik sürücü üzerindeki vida deliğiyle hizalayın.
  -  **NOT:** Optik sürücünün bilgisayara düzgün bir şekilde sabitlendiğinden emin olmak için optik sürücü braketini doğru şekilde hizalayın. Doğru yönlendirme için, "[Optik sürücüyü çıkarma](#)" bölümündeki 5. adıma bakın.
- 2 Optik sürücü braketini optik sürücüye sabitleyen vidayı yerine takın.
- 3 Optik sürücü çerçevesindeki tıraqları optik sürücüdeki yuvalarla hizalayın ve optik sürücü çerçevesini takın.
- 4 Optik sürücü aksamını optik sürücü yuvasına kaydırın.
- 5 Optik sürücü aksamını alt kapağa sabitleyen vidayı yerine takın.

## Son koşullar

[Pili](#) yerine takın.

# Klavyeyi çıkarma

---



**UYARI:** Bilgisayarınızın içinde çalışmadan önce, bilgisayarınızla birlikte verilen güvenlik bilgilerini okuyun ve [Bilgisayarınızın İçinde Çalışmadan Önce](#) bölümündeki adımları takip edin. Bilgisayarınızın içinde çalıştıktan sonra, [Bilgisayarınızın İçinde Çalıştıktan Sonra](#) bölümündeki talimatları izleyin. Ek en iyigüvenlik uygulama bilgileri için [www.dell.com/regulatory\\_compliance](http://www.dell.com/regulatory_compliance) adresindeki Yasal Uygunluk ana sayfasına bakın.

## Ön koşullar

[Pili](#) çıkarın.

## Yordam

- 1 Bilgisayarı çevirin ve ekranı açın.
- 2 Plastik bir çubuk kullanarak klavyeyi avuç içi dayanağı aksamına sabitleyen tırnakları serbest bırakın.
- 3 Klavyeyi, avuç içi dayanağı aksamındaki yuvalarından serbest kalacak şekilde kaydırın.

- 4 Klavyeyi dikkatle ters çevirin ve avuç içi dayanağının üzerine yerleştirin.



1 tırnaklar (5)

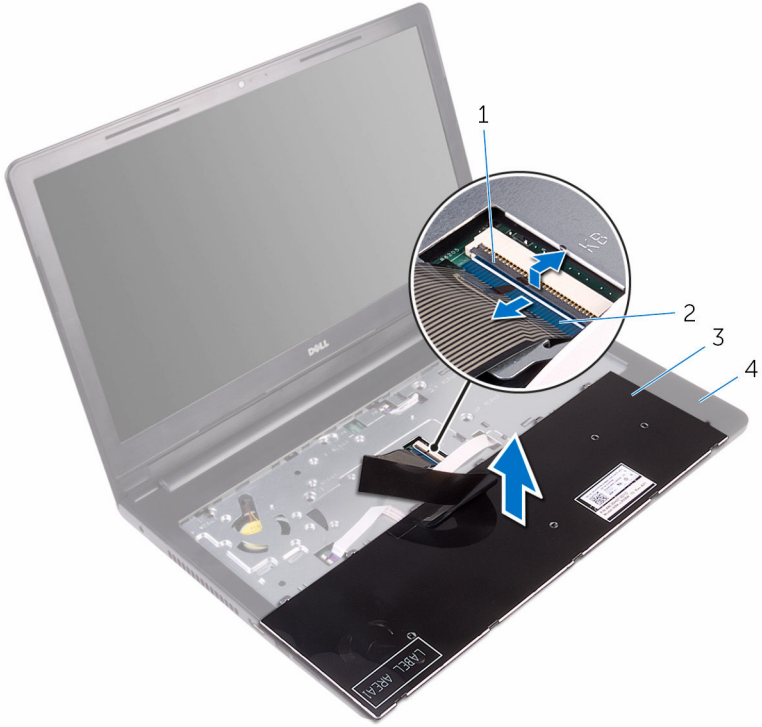
2 plastik çubuk

3 klavye

4 yuvalar (6)

5 avuç içi dayanağı aksamı

5 Mandalı açın ve klavye kablosunu sistem kartından çıkarın.



1 mandal

2 klavye kablosu

3 klavye

4 avuç içi dayanağı aksamı

6 Klavyeyi kabloyla birlikte avuç içi aksamından çıkarın.

# Klavyeyi yerine takma

---



**UYARI:** Bilgisayarınızın içinde çalışmadan önce, bilgisayarınızla birlikte verilen güvenlik bilgilerini okuyun ve [Bilgisayarınızın İçinde Çalışmadan Önce](#) bölümündeki adımları takip edin. Bilgisayarınızın içinde çalıştıktan sonra, [Bilgisayarınızın İçinde Çalıştıktan Sonra](#) bölümündeki talimatları izleyin. Ek en iyigüvenlik uygulama bilgileri için [www.dell.com/regulatory\\_compliance](http://www.dell.com/regulatory_compliance) adresindeki Yasal Uygunluk ana sayfasına bakın.

## Yordam

- 1 Klavye kablosunu sistem kartı konektörüne kaydırın ve kabloyu sabitlemek için mandalı kapatın.
- 2 Klavyeyi dikkatli bir şekilde ters çevirin, klavyenin üzerindeki tırnakları avuç içi dayanağı üzerindeki yuvalara kaydırın ve klavyeyi yerine oturtun.
- 3 Ekranı kapatın ve bilgisayarı ters çevirin.

## Son koşullar

[Pili](#) yerine takın.

# Alt kapağın çıkarılması

---



**UYARI:** Bilgisayarınızın içinde çalışmadan önce, bilgisayarınızla birlikte verilen güvenlik bilgilerini okuyun ve [Bilgisayarınızın İçinde Çalışmadan Önce](#) bölümündeki adımları takip edin. Bilgisayarınızın içinde çalıştıktan sonra, [Bilgisayarınızın İçinde Çalıştıktan Sonra](#) bölümündeki talimatları izleyin. Ek en iyigüvenlik uygulama bilgileri için [www.dell.com/regulatory\\_compliance](http://www.dell.com/regulatory_compliance) adresindeki Yasal Uygunluk ana sayfasına bakın.

## Ön koşullar

- 1 [Pili](#) çıkarın.
- 2 "[Optik sürücüyü çıkarma](#)" bölümündeki adım 1'den adım 3'e kadar olan prosedürü izleyin.
- 3 [Klavyeyi](#) çıkarın.

## Yordam

- 1 Ekranı açın ve avuç içi dayanağı aksamını alt kapağa sabitleyen vidaları sistem kartındaki konektöründen çıkarın.

2 Mandalı açın ve optik sürücü kablosunu sistem kartındaki konnektöründen çıkarın.



1 vidalar (5)

3 alt kapak

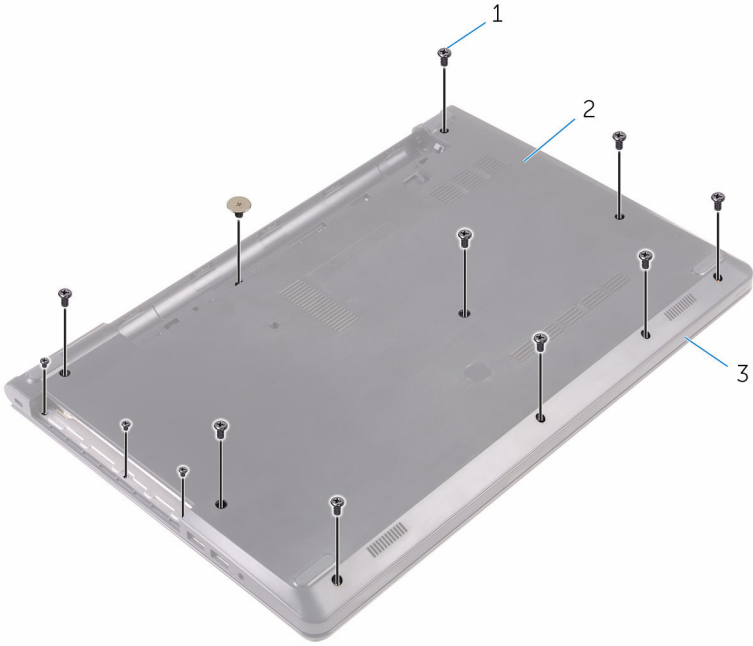
5 mandal

2 avuç içi dayanağı aksamı

4 optik sürücü kablosu

3 Ekranı kapatın ve bilgisayarı ters çevirin.

4 Alt kapađı avui dayanađı aksamına sabitleyen vidaları ıkarın.



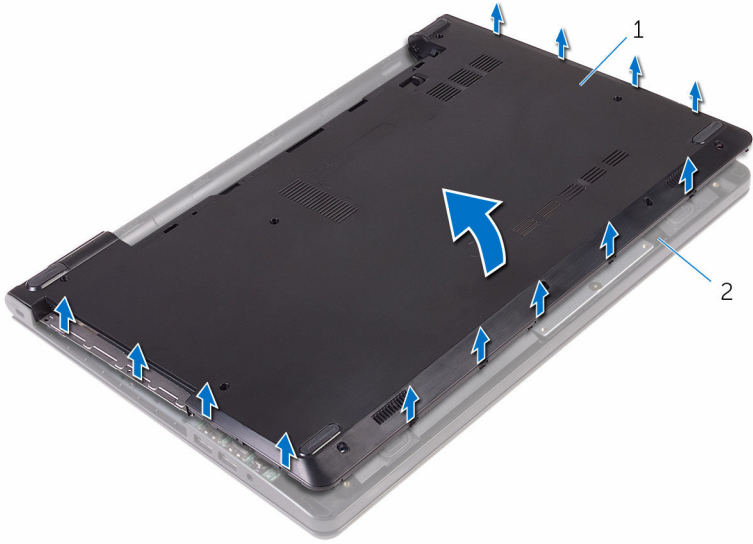
1 vidalar (13)

2 alt kapak

3 avu ii dayanađı aksamı



- 5 Parmak uçlarınızı kullanarak, alt kapağı avuç içi dayanağı aksamından yavaşça çıkarın.

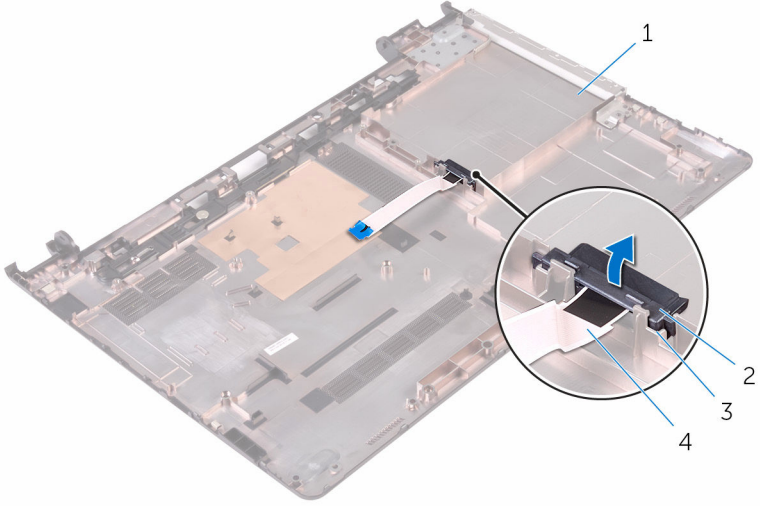


1 alt kapak

2 avuç içi dayanağı aksamı

- 6 Alt kapağı ters çevirin.

7 Optik sürücü aracısını alt kapaktaki tırnaklardan serbest bırakın.



1 alt kapak

2 optik sürücü aracısı

3 tırnaklar (2)

4 optik sürücü kablosu

# Alt kapağın deęiřtirilmesi

---



**UYARI:** Bilgisayarınızın içinde alıřmadan nce, bilgisayarınızla birlikte verilen gvenlik bilgilerini okuyun ve [Bilgisayarınızın İinde alıřmadan nce](#) blmndeki adımları takip edin. Bilgisayarınızın içinde alıřtıktan sonra, [Bilgisayarınızın İinde alıřtıktan Sonra](#) blmndeki talimatları izleyin. Ek en iyigvenlik uygulama bilgileri iin [www.dell.com/regulatory\\_compliance](http://www.dell.com/regulatory_compliance) adresindeki Yasal Uygunluk ana sayfasına bakın.

## Yordam

- 1 Optik src aracasını alt kapaktaki tırnaklar ile hizalayın ve yerine oturtun.
- 2 Alt kapaęı ters virin.
- 3 Alt kapaktaki tırnakları avu ii dayanaęı aksamındaki yuvalara kaydırın ve alt kapaęı yerine oturtun.
- 4 Alt kapaęı avu ii dayanaęı aksamına sabitleyen vidaları yerine takın.
- 5 Bilgisayarı ters virin.
- 6 Ekranı aın ve avu ii dayanaęı aksamını alt kapaęa sabitleyen vidaları yerine takın.
- 7 Optik src kablosunu konektre kaydırın ve kablunun sabitlenmesi iin mandalı kapatın.

## Son kořullar

- 1 [Klavveyi](#) yerine takın.
- 2 "[Optik srcy yerine takma](#)" blmndeki adım 4'ten adım 5'e kadar olan prosedr izleyin.
- 3 [Pili](#) yerine takın.

# Sabit sürücüyü çıkarma

---



**UYARI:** Bilgisayarınızın içinde çalışmadan önce, bilgisayarınızla birlikte verilen güvenlik bilgilerini okuyun ve [Bilgisayarınızın İçinde Çalışmadan Önce](#) bölümündeki adımları takip edin. Bilgisayarınızın içinde çalıştıktan sonra, [Bilgisayarınızın İçinde Çalıştıktan Sonra](#) bölümündeki talimatları izleyin. Ek en iyigüvenlik uygulama bilgileri için [www.dell.com/regulatory\\_compliance](http://www.dell.com/regulatory_compliance) adresindeki Yasal Uygunluk ana sayfasına bakın.



**DİKKAT:** Sabit sürücüler hassastır. Sabit sürücüyü tutarken özen gösterin.



**DİKKAT:** Veri kaybını önlemek için, sabit sürücüyü bilgisayar açıkken veya Uyku modundayken çıkarmayın.

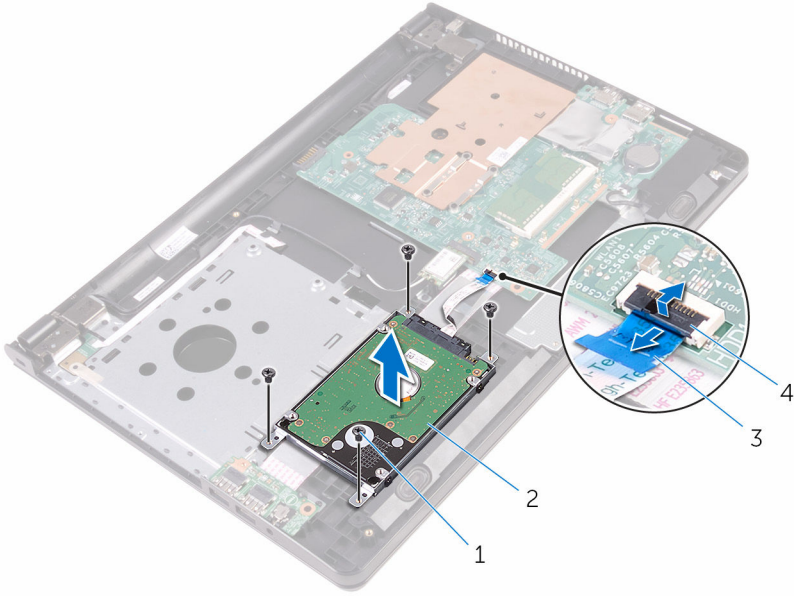
## Ön koşullar

- 1 [Pili](#) çıkarın.
- 2 "[Optik sürücüyü çıkarma](#)" bölümündeki adım 1'den adım 3'e kadar olan prosedürü izleyin.
- 3 [Klavyeyi](#) çıkarın.
- 4 "[Alt kapağı çıkarma](#)" bölümündeki adım 1'den adım 5'e kadar olan prosedürü izleyin.

## Yordam

- 1 Sabit sürücü aksamını avuç içi dayanağı aksamına sabitleyen vidaları çıkarın.
- 2 Mandalı açın ve sabit disk kablosunu sistem kartından çıkarın.

3 Sabit sürücü aksamını avuç içi dayanağı aksamından kaldırarak çıkarın.



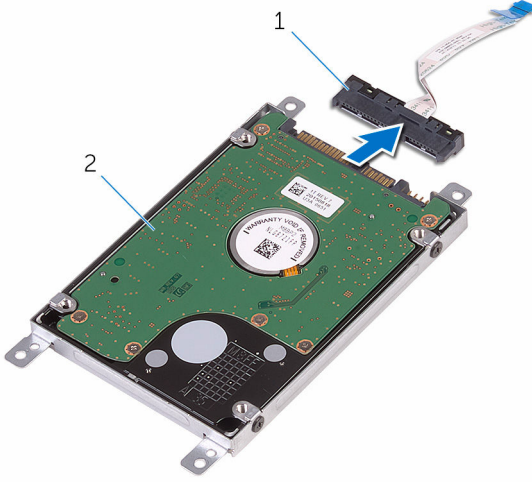
1 vidalar (4)

2 sabit sürücü aksamı

3 sabit sürücü kablosu

4 mandal

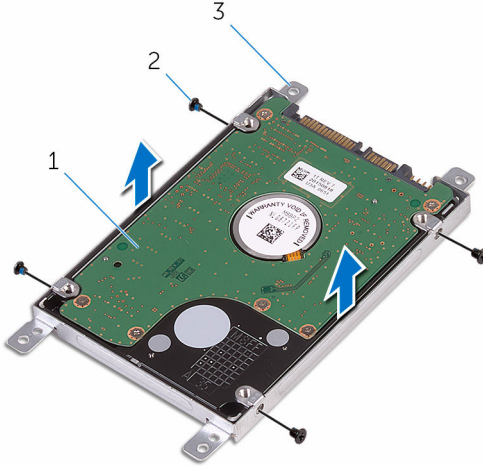
4 Aracı sabit sürücü aksamından ayırın.



1 aracı

2 sabit sürücü aksamı

5 Sabit sürücü braketini sabit sürücüye sabitleyen vidaları çıkarın ve sabit sürücü braketini sabit sürücüden ayırın.



1 sabit sürücü

2 vidalar (4)

3 sabit sürücü dirseği

# Sabit sürücüyü yerine takma



**UYARI:** Bilgisayarınızın içinde çalışmadan önce, bilgisayarınızla birlikte verilen güvenlik bilgilerini okuyun ve [Bilgisayarınızın İçinde Çalışmadan Önce](#) bölümündeki adımları takip edin. Bilgisayarınızın içinde çalıştıktan sonra, [Bilgisayarınızın İçinde Çalıştıktan Sonra](#) bölümündeki talimatları izleyin. Ek en iyigüvenlik uygulama bilgileri için [www.dell.com/regulatory\\_compliance](http://www.dell.com/regulatory_compliance) adresindeki Yasal Uygunluk ana sayfasına bakın.



**DİKKAT:** Sabit sürücüler hassastır. Sabit sürücüyü tutarken özen gösterin.

## Yordam

- 1 Sabit sürücü braketini üzerindeki vida deliklerini, sabit sürücüdeki deliklerle aynı hizaya getirin.
- 2 Sabit sürücü dirseğini sabit sürücüye sabitleyen vidaları yerine takın.
- 3 Aracıyı sabit sürücü aksamına bağlayın.
- 4 Sabit sürücü aksamındaki vida deliklerini avuç içi dayanağı aksamındaki vida delikleriyle hizalayın.
- 5 Sabit sürücü aksamını avuç içi dayanağı aksamına sabitleyen vidaları yerine takın.
- 6 Sabit sürücü kablosunu sistem kartı konektörüne kaydırın ve kablunun sabitlenmesi için mandala bastırın.

## Son koşullar

- 1 ["Alt kapağı yerine takma"](#) bölümündeki adım 3'ten adım 7'ye kadar olan prosedürü izleyin.
- 2 [Klavveyi](#) yerine takın.
- 3 ["Optik sürücüyü yerine takma"](#) bölümündeki adım 4'ten adım 5'e kadar olan prosedürü izleyin.
- 4 [Pili](#) yerine takın.

# Bellek modülünü çıkarma

---



**UYARI:** Bilgisayarınızın içinde çalışmadan önce, bilgisayarınızla birlikte verilen güvenlik bilgilerini okuyun ve [Bilgisayarınızın İçinde Çalışmadan Önce](#) bölümündeki adımları takip edin. Bilgisayarınızın içinde çalıştıktan sonra, [Bilgisayarınızın İçinde Çalıştıktan Sonra](#) bölümündeki talimatları izleyin. Ek en iyigüvenlik uygulama bilgileri için [www.dell.com/regulatory\\_compliance](http://www.dell.com/regulatory_compliance) adresindeki Yasal Uygunluk ana sayfasına bakın.

## Ön koşullar

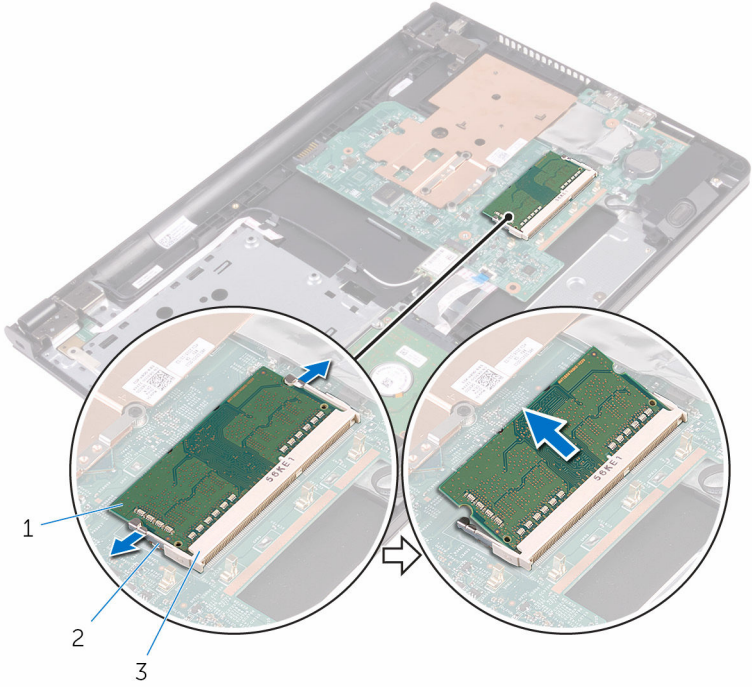
- 1 [Pili](#) çıkarın.
- 2 "[Optik sürücüyü çıkarma](#)" bölümündeki adım 1'den adım 3'e kadar olan prosedürü izleyin.
- 3 [Klavveyi](#) çıkarın.
- 4 "[Alt kapağı çıkarma](#)" bölümündeki adım 1'den adım 5'e kadar olan prosedürü izleyin.

## Yordam

- 1 Parmak uçlarınızı kullanarak, bellek modülü yuvasının her ucundaki emniyet klipslerini bellek modülü yerinden çıkana kadar ayırın.



- 2 Bellek modülünü bellek modülü yuvasından kaydırarak çıkarın.



1

2

3

- 1 bellek modülü  
3 bellek modülü yuvası

- 2 sabitleme klipsleri (2)

# Bellek modülünü yerine takma

---




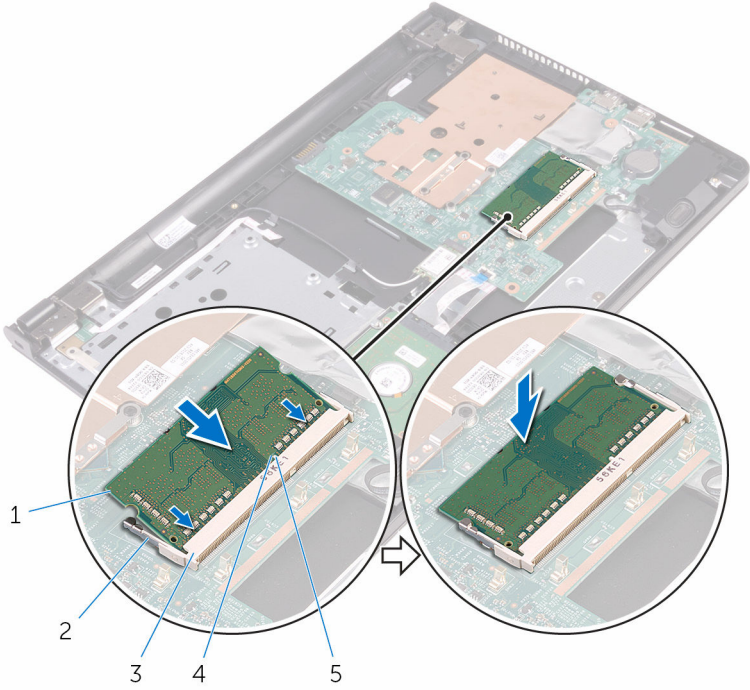
**UYARI:** Bilgisayarınızın içinde çalışmadan önce, bilgisayarınızla birlikte verilen güvenlik bilgilerini okuyun ve [Bilgisayarınızın İçinde Çalışmadan Önce](#) bölümündeki adımları takip edin. Bilgisayarınızın içinde çalıştıktan sonra, [Bilgisayarınızın İçinde Çalıştıktan Sonra](#) bölümündeki talimatları izleyin. Ek en iyigüvenlik uygulama bilgileri için [www.dell.com/regulatory\\_compliance](http://www.dell.com/regulatory_compliance) adresindeki Yasal Uygunluk ana sayfasına bakın.

## Yordam

- 1 Bellek modülünün üstündeki çentiği, bellek modülü yuvasındaki tırnakla hizalayın.

- 2 Bellek modülünü açılı bir şekilde yuvaya kaydırın ve yerine oturana kadar bellek modülünü aşağıya doğru bastırın.

 **NOT:** Tık sesi duymazsanız, bellek modülünü çıkarıp yeniden takın.



- |   |                      |   |                         |
|---|----------------------|---|-------------------------|
| 1 | bellek modülü        | 2 | sabitleme klipsleri (2) |
| 3 | bellek modülü yuvası | 4 | çentik                  |
| 5 | tırnak               |   |                         |

## Son koşullar

- 1 ["Alt kapağı yerine takma"](#) bölümündeki adım 3'ten adım 7'ye kadar olan prosedürü izleyin.
- 2 [Klavyeyi](#) yerine takın.
- 3 ["Optik sürücüyü yerine takma"](#) bölümündeki adım 4'ten adım 5'e kadar olan prosedürü izleyin.
- 4 [Pili](#) yerine takın.

# Kablosuz kartı çıkarma

---



**UYARI:** Bilgisayarınızın içinde çalışmadan önce, bilgisayarınızla birlikte verilen güvenlik bilgilerini okuyun ve [Bilgisayarınızın İçinde Çalışmadan Önce](#) bölümündeki adımları takip edin. Bilgisayarınızın içinde çalıştıktan sonra, [Bilgisayarınızın İçinde Çalıştıktan Sonra](#) bölümündeki talimatları izleyin. Ek en iyigüvenlik uygulama bilgileri için [www.dell.com/regulatory\\_compliance](http://www.dell.com/regulatory_compliance) adresindeki Yasal Uygunluk ana sayfasına bakın.

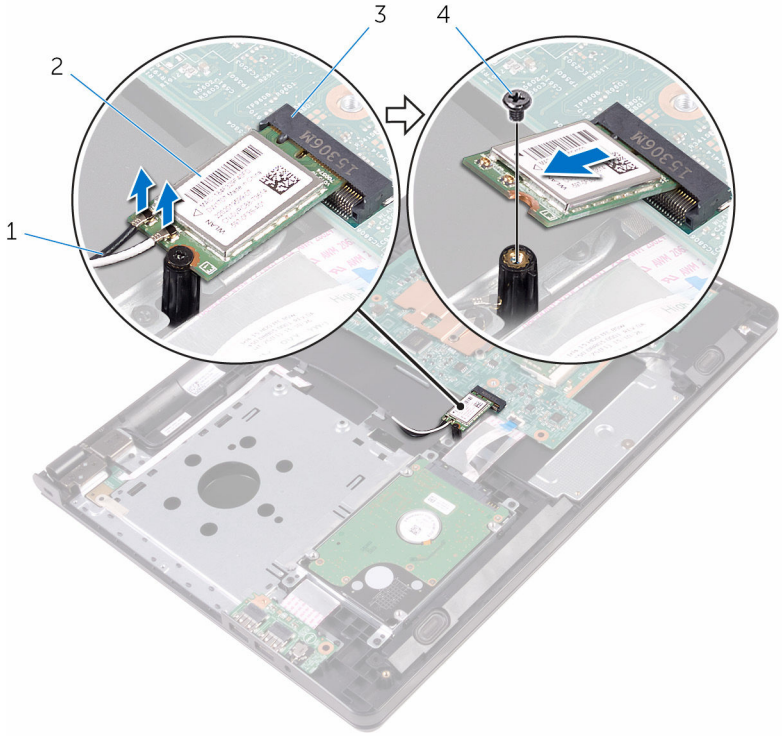
## Ön koşullar

- 1 [Pili](#) çıkarın.
- 2 "[Optik sürücüyü çıkarma](#)" bölümündeki adım 1'den adım 3'e kadar olan prosedürü izleyin.
- 3 [Klavveyi](#) çıkarın.
- 4 "[Alt kapağı çıkarma](#)" bölümündeki adım 1'den adım 5'e kadar olan prosedürü izleyin.

## Yordam

- 1 Anten kablolarını kablosuz karttan ayırın.
- 2 Kablosuz kartı sistem kartına sabitleyen vidayı sökün.

3 Kablosuz kartı, kablosuz kart yuvasından kaydırarak çıkarın.



1 anten kabloları (2)

2 kablosuz kart

3 kablosuz kartı yuvası

4 vida

# Kablosuz kartı takma.

---



**UYARI:** Bilgisayarınızın içinde çalışmadan önce, bilgisayarınızla birlikte verilen güvenlik bilgilerini okuyun ve [Bilgisayarınızın İçinde Çalışmadan Önce](#) bölümündeki adımları takip edin. Bilgisayarınızın içinde çalıştıktan sonra, [Bilgisayarınızın İçinde Çalıştıktan Sonra](#) bölümündeki talimatları izleyin. Ek en iyigüvenlik uygulama bilgileri için [www.dell.com/regulatory\\_compliance](http://www.dell.com/regulatory_compliance) adresindeki Yasal Uygunluk ana sayfasına bakın.

## Yordam



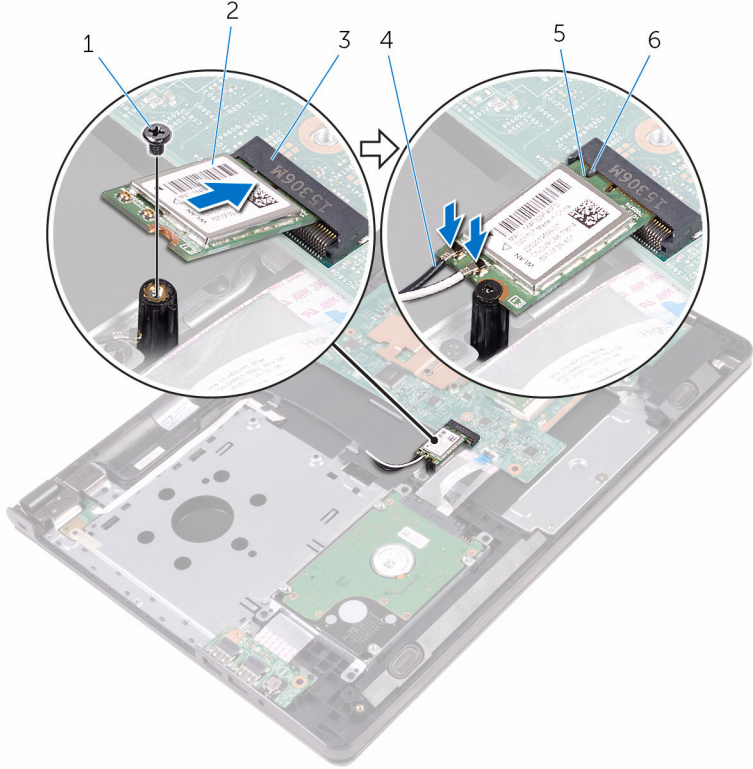
**DİKKAT:** Kablosuz kartın hasar görmesini önlemek için altına herhangi bir kablo yerleştirmeyin.

- 1 Kablosuz kart üzerindeki çentiği kablosuz kart yuvası üzerindeki tırnakla hizalayın ve kartı yuvaya kaydırın.
- 2 Kablosuz kartın diğer ucuna bastırın ve kablosuz kartı sistem kartına bağlayan vidayı yerine takın.

**3** Anten kablolarını kablosuz karta takın.

Aşağıdaki tablo, bilgisayarınızın desteklediği kablosuz bağlantı kartı için anten kablosu renk şemasını içerir:

<b>Kablosuz kart üzerindeki konnektörler</b>	<b>Anten kablosu rengi</b>
Ana (beyaz üçgen)	Beyaz
Yardımcı (siyah üçgen)	Siyah



- |   |                       |   |                     |
|---|-----------------------|---|---------------------|
| 1 | vida                  | 2 | kablosuz kart       |
| 3 | kablosuz kartı yuvası | 4 | anten kabloları (2) |
| 5 | çentik                | 6 | tırnak              |

## Son kořullar

- 1 ["Alt kapađı yerine takma"](#) bölümündeki adım 3'ten adım 7'ye kadar olan prosedürü izleyin.
- 2 [Klavveyi](#) yerine takın.
- 3 ["Optik sürücüyü yerine takma"](#) bölümündeki adım 4'ten adım 5'e kadar olan prosedürü izleyin.
- 4 [Pili](#) yerine takın.



# Güç düğmesi kartını çıkarma

---



**UYARI:** Bilgisayarınızın içinde çalışmadan önce, bilgisayarınızla birlikte verilen güvenlik bilgilerini okuyun ve [Bilgisayarınızın İçinde Çalışmadan Önce](#) bölümündeki adımları takip edin. Bilgisayarınızın içinde çalıştıktan sonra, [Bilgisayarınızın İçinde Çalıştıktan Sonra](#) bölümündeki talimatları izleyin. Ek en iyigüvenlik uygulama bilgileri için [www.dell.com/regulatory\\_compliance](http://www.dell.com/regulatory_compliance) adresindeki Yasal Uygunluk ana sayfasına bakın.

## Ön koşullar

- 1 [Pili](#) çıkarın.
- 2 "[Optik sürücüyü çıkarma](#)" bölümündeki adım 1'den adım 3'e kadar olan prosedürü izleyin.
- 3 [Klavveyi](#) çıkarın.
- 4 "[Alt kapağı çıkarma](#)" bölümündeki adım 1'den adım 5'e kadar olan prosedürü izleyin.

## Yordam

- 1 Bilgisayarı ters çevirin ve ekranı mümkün olduğunca açın.

- 2 Mandalı açın ve güç düğmesi kartı kablosunu sistem kartından çıkarın.



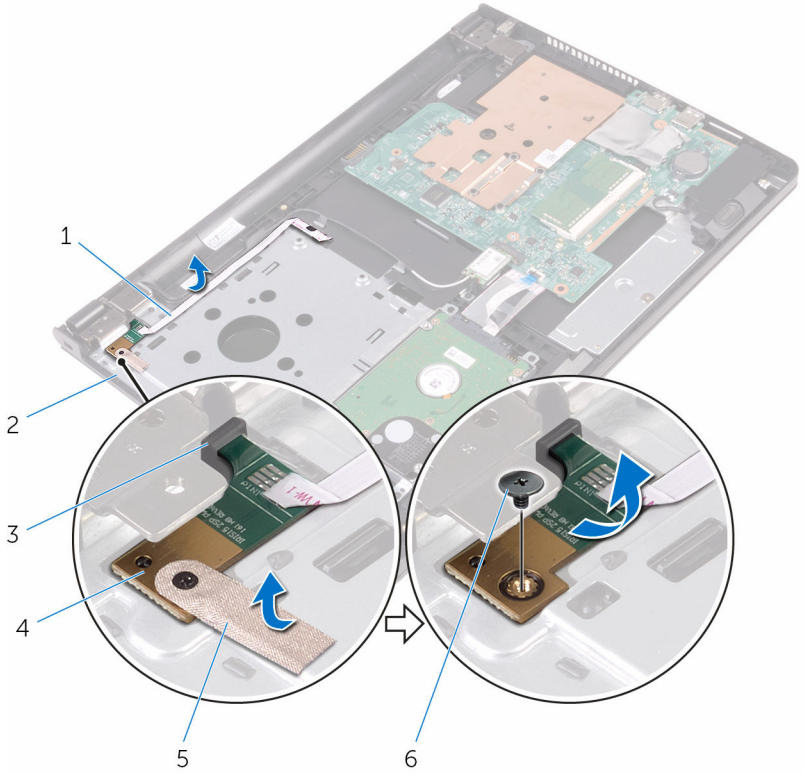
1 mandal

2 güç düğmesi kartı kablosu

3 avuç içi dayanağı aksamı

- 3 Ekranı kapatın ve bilgisayarı ters çevirin.  
4 Güç düğmesi kartı kablosunu avuç içi dayanağı aksamına sabitleyen bandı çıkarın.  
5 Güç düğmesi kartını avuç içi dayanağı aksamına sabitleyen vidayı çıkarın.  
6 Güç düğmesi kartı kablosu yerleşimini not edin ve avuç içi dayanağı aksamından çıkarın.

- 7 Güç düğmesi kartını, kablosuyla birlikte, avuç içi dayanağı aksamı üzerindeki tırnağın altından kaydırarak çıkarın.



1 güç düğmesi kartı kablosu

3 tırnak

5 bant

2 avuç içi dayanağı aksamı

4 güç düğmesi kartı

6 vida

# Güç düğmesi kartını yerine takma



**UYARI:** Bilgisayarınızın içinde çalışmadan önce, bilgisayarınızla birlikte verilen güvenlik bilgilerini okuyun ve [Bilgisayarınızın İçinde Çalışmadan Önce](#) bölümündeki adımları takip edin. Bilgisayarınızın içinde çalıştıktan sonra, [Bilgisayarınızın İçinde Çalıştıktan Sonra](#) bölümündeki talimatları izleyin. Ek en iyigüvenlik uygulama bilgileri için [www.dell.com/regulatory\\_compliance](http://www.dell.com/regulatory_compliance) adresindeki Yasal Uygunluk ana sayfasına bakın.

## Yordam

- 1 Avuç içi dayanağı aksamındaki tırnağın altından güç düğmesi kartını kaydırın ve güç düğmesi kartının üzerindeki vida deliğini avuç içi dayanağı aksamının üzerindeki vida deliğiyle hizalayın.
- 2 Güç düğmesi kartını avuç içi dayanağı aksamına sabitleyen vidayı yerine takın.
- 3 Güç düğmesi kartını avuç içi dayanağına sabitleyen bandı yapıştırın.
- 4 Güç düğmesi kartı kablosunu avuç içi dayanağına yapıştırın.
- 5 Avuç içi dayanağı aksamındaki yuva boyunca güç düğmesi kartının kablosunu kaydırın.
- 6 Bilgisayarı ters çevirin ve ekranı mümkün olduğunca açın.
- 7 Güç düğmesi kartı kablosunu sistem kartındaki konektöre kaydırın ve kabloyu sabitlemek için mandalı kapatın.

## Son koşullar

- 1 ["Alt kapağı yerine takma"](#) bölümündeki adım 3'ten adım 7'ye kadar olan prosedürü izleyin.
- 2 [Klavyeyi](#) yerine takın.
- 3 ["Optik sürücüyü yerine takma"](#) bölümündeki adım 4'ten adım 5'e kadar olan prosedürü izleyin.
- 4 [Pili](#) yerine takın.

# Hoparlörleri çıkarma

---



**UYARI:** Bilgisayarınızın içinde çalışmadan önce, bilgisayarınızla birlikte verilen güvenlik bilgilerini okuyun ve [Bilgisayarınızın İçinde Çalışmadan Önce](#) bölümündeki adımları takip edin. Bilgisayarınızın içinde çalıştıktan sonra, [Bilgisayarınızın İçinde Çalıştıktan Sonra](#) bölümündeki talimatları izleyin. Ek en iyigüvenlik uygulama bilgileri için [www.dell.com/regulatory\\_compliance](http://www.dell.com/regulatory_compliance) adresindeki Yasal Uygunluk ana sayfasına bakın.

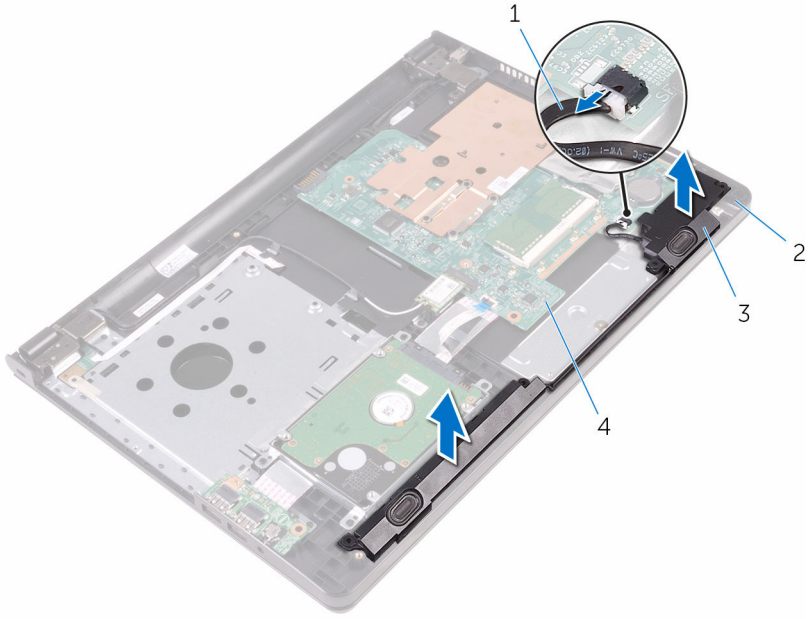
## Ön koşullar

- 1 [Pili](#) çıkarın.
- 2 "[Optik sürücüyü çıkarma](#)" bölümündeki adım 1'den adım 3'e kadar olan prosedürü izleyin.
- 3 [Klavveyi](#) çıkarın.
- 4 "[Alt kapağı çıkarma](#)" bölümündeki adım 1'den adım 5'e kadar olan prosedürü izleyin.

## Yordam

- 1 Hoparlör kablosunu sistem kartından çıkarın.
- 2 Hoparlör kablosunu yönlendirmeyi unutmayın ve kabloyu avuç içi dayanağı aksamındaki yönlendirme kılavuzlarından çıkarın.

3 Hoparlörleri kablosuyla birlikte kaldırarak avuç içi dayanağı aksamından çıkarın.



1 hoparlör kablosu

2 avuç içi dayanağı aksamı

3 hoparlörler (2)

4 sistem kartı

# Hoparlörleri yerine takma

---



**UYARI:** Bilgisayarınızın içinde çalışmadan önce, bilgisayarınızla birlikte verilen güvenlik bilgilerini okuyun ve [Bilgisayarınızın İçinde Çalışmadan Önce](#) bölümündeki adımları takip edin. Bilgisayarınızın içinde çalıştıktan sonra, [Bilgisayarınızın İçinde Çalıştıktan Sonra](#) bölümündeki talimatları izleyin. Ek en iyigüvenlik uygulama bilgileri için [www.dell.com/regulatory\\_compliance](http://www.dell.com/regulatory_compliance) adresindeki Yasal Uygunluk ana sayfasına bakın.

## Yordam

- 1 Avuç içi dayanağı aksamındaki hizalama direklerini kullanarak hoparlörleri hizalayın ve yerlerine oturtun.
- 2 Hoparlör kablosunu avuç içi dayanağı aksamındaki yönlendirme kılavuzlarından geçirin.
- 3 Hoparlör kablosunu sistem kartına bağlayın.

## Son koşullar

- 1 ["Alt kapağı yerine takma"](#) bölümündeki adım 3'ten adım 7'ye kadar olan prosedürü izleyin.
- 2 [Klavyeyi](#) yerine takın.
- 3 ["Optik sürücüyü yerine takma"](#) bölümündeki adım 4'ten adım 5'e kadar olan prosedürü izleyin.
- 4 [Pili](#) yerine takın.

# G/Ç Kartını Çıkarma

---



**UYARI:** Bilgisayarınızın içinde çalışmadan önce, bilgisayarınızla birlikte verilen güvenlik bilgilerini okuyun ve [Bilgisayarınızın İçinde Çalışmadan Önce](#) bölümündeki adımları takip edin. Bilgisayarınızın içinde çalıştıktan sonra, [Bilgisayarınızın İçinde Çalıştıktan Sonra](#) bölümündeki talimatları izleyin. Ek en iyigüvenlik uygulama bilgileri için [www.dell.com/regulatory\\_compliance](http://www.dell.com/regulatory_compliance) adresindeki Yasal Uygunluk ana sayfasına bakın.

## Ön koşullar

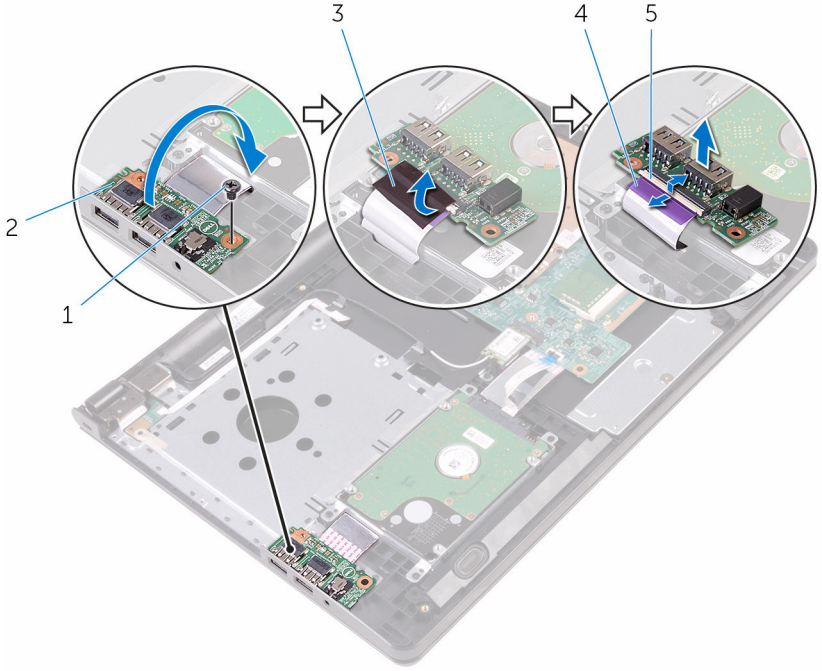
- 1 [Pili](#) çıkarın.
- 2 "[Optik sürücüyü çıkarma](#)" bölümündeki adım 1'den adım 3'e kadar olan prosedürü izleyin.
- 3 [Klavveyi](#) çıkarın.
- 4 "[Alt kapağı çıkarma](#)" bölümündeki adım 1'den adım 5'e kadar olan prosedürü izleyin.

## Yordam

- 1 G/Ç kartını avuç içi dayanağı aksamına sabitleyen vidayı çıkarın.
- 2 G/Ç kartını ters çevirin ve G/Ç kartı kablosunu G/Ç kartına bağlayan bandı çıkarın.
- 3 Mandalı açın ve G/Ç kartı kablosunu G/Ç kartından ayırın.



4 G/Ç kartını avuç içi dayanağı aksamından kaldırarak çıkarın.



- 1 vida
- 3 bant
- 5 mandal

- 2 G/Ç kartı
- 4 G/Ç kartı kablosu

# G/Ç kartını yerine takma

---



**UYARI:** Bilgisayarınızın içinde çalışmadan önce, bilgisayarınızla birlikte verilen güvenlik bilgilerini okuyun ve [Bilgisayarınızın İçinde Çalışmadan Önce](#) bölümündeki adımları takip edin. Bilgisayarınızın içinde çalıştıktan sonra, [Bilgisayarınızın İçinde Çalıştıktan Sonra](#) bölümündeki talimatları izleyin. Ek en iyigüvenlik uygulama bilgileri için [www.dell.com/regulatory\\_compliance](http://www.dell.com/regulatory_compliance) adresindeki Yasal Uygunluk ana sayfasına bakın.

## Yordam

- 1 G/Ç kartı kablosunu G/Ç kartındaki konektöre kaydırın ve kabloyu sabitlemek için mandalı kapatın.
- 2 G/Ç kartı kablosunu G/Ç kartına sabitleyen bantı takın.
- 3 G/Ç kartını ters çevirin ve G/Ç kartının üzerindeki vida deliğini avuç içi dayanağı aksamı üzerindeki vida deliği ile hizalayın.
- 4 G/Ç kartını avuç içi dayanağı aksamına sabitleyen vidayı yerine takın.

## Son koşullar

- 1 ["Alt kapağı yerine takma"](#) bölümündeki adım 3'ten adım 7'ye kadar olan prosedürü izleyin.
- 2 [Klavveyi](#) yerine takın.
- 3 ["Optik sürücüyü yerine takma"](#) bölümündeki adım 4'ten adım 5'e kadar olan prosedürü izleyin.
- 4 [Pili](#) yerine takın.

# Düğme pili çıkarma

---



**UYARI:** Bilgisayarınızın içinde çalışmadan önce, bilgisayarınızla birlikte verilen güvenlik bilgilerini okuyun ve [Bilgisayarınızın İçinde Çalışmadan Önce](#) bölümündeki adımları takip edin. Bilgisayarınızın içinde çalıştıktan sonra, [Bilgisayarınızın İçinde Çalıştıktan Sonra](#) bölümündeki talimatları izleyin. Ek en iyigüvenlik uygulama bilgileri için [www.dell.com/regulatory\\_compliance](http://www.dell.com/regulatory_compliance) adresindeki Yasal Uygunluk ana sayfasına bakın.



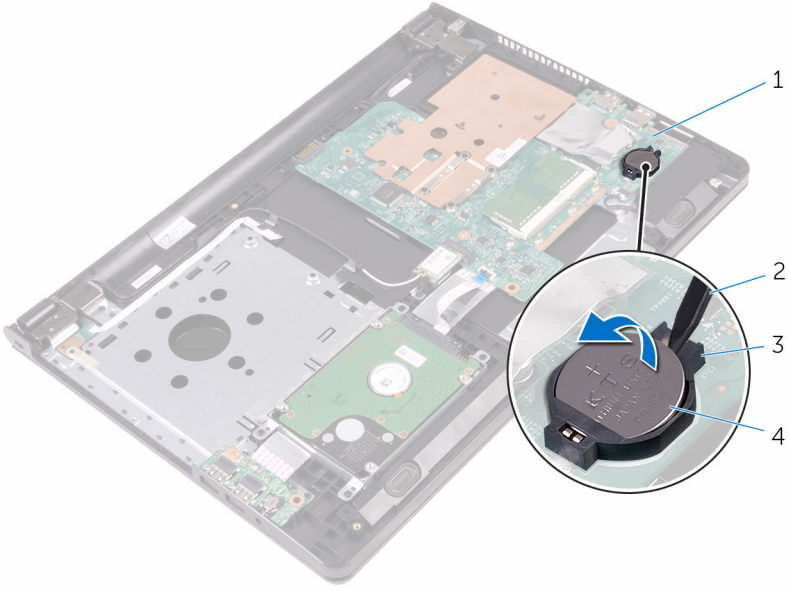
**DİKKAT:** Düğme pilin çıkarılması, BIOS kurulum programı ayarlarını varsayılan sınırlar. Düğme pili çıkarmadan önce, BIOS kurulum program ayarlarını not etmeniz önerilir.

## Ön koşullar

- 1 [Pili](#) çıkarın.
- 2 "[Optik sürücüyü çıkarma](#)" bölümündeki adım 1'den adım 3'e kadar olan prosedürü izleyin.
- 3 [Klavyeyi](#) çıkarın.
- 4 "[Alt kapağı çıkarma](#)" bölümündeki adım 1'den adım 5'e kadar olan prosedürü izleyin.

## Yordam

Plastik çubuğu kullanarak, düğme pili sistem kartındaki pil yuvasının dışına doğru hafifçe kaldırın.



1 sistem kartı

2 plastik çubuk

3 pil soketi

4 düğme pil

# Düğme pili yerine takma

---



**UYARI:** Bilgisayarınızın içinde çalışmadan önce, bilgisayarınızla birlikte verilen güvenlik bilgilerini okuyun ve [Bilgisayarınızın İçinde Çalışmadan Önce](#) bölümündeki adımları takip edin. Bilgisayarınızın içinde çalıştıktan sonra, [Bilgisayarınızın İçinde Çalıştıktan Sonra](#) bölümündeki talimatları izleyin. Ek en iyigüvenlik uygulama bilgileri için [www.dell.com/regulatory\\_compliance](http://www.dell.com/regulatory_compliance) adresindeki Yasal Uygunluk ana sayfasına bakın.

## Yordam

Düğme pili pozitif yönü yukarı bakacak şekilde sistem kartındaki pil yuvasına oturtun.

## Son koşullar

- 1 ["Alt kapağı yerine takma"](#) bölümündeki adım 3'ten adım 7'ye kadar olan prosedürü izleyin.
- 2 [Klavveyi](#) yerine takın.
- 3 ["Optik sürücüyü yerine takma"](#) bölümündeki adım 4'ten adım 5'e kadar olan prosedürü izleyin.
- 4 [Pili](#) yerine takın.

# Isı emicisini çıkarma



**UYARI:** Bilgisayarınızın içinde çalışmadan önce, bilgisayarınızla birlikte verilen güvenlik bilgilerini okuyun ve [Bilgisayarınızın İçinde Çalışmadan Önce](#) bölümündeki adımları takip edin. Bilgisayarınızın içinde çalıştıktan sonra, [Bilgisayarınızın İçinde Çalıştıktan Sonra](#) bölümündeki talimatları izleyin. Ek en iyigüvenlik uygulama bilgileri için [www.dell.com/regulatory\\_compliance](http://www.dell.com/regulatory_compliance) adresindeki Yasal Uygunluk ana sayfasına bakın.



**UYARI:** Isı emicisi, normal işlem boyunca ısınabilir. Dokunmadan önce bir süre soğuması için bırakın.



**DİKKAT:** İşlemcinin maksimum düzeyde soğumasını sağlamak için, ısı emicisi üzerindeki ısı aktarım alanlarına dokunmayın. Cildinizde bulunan yağlar, ısı gresinin ısı aktarım kapasitesini azaltabilir.

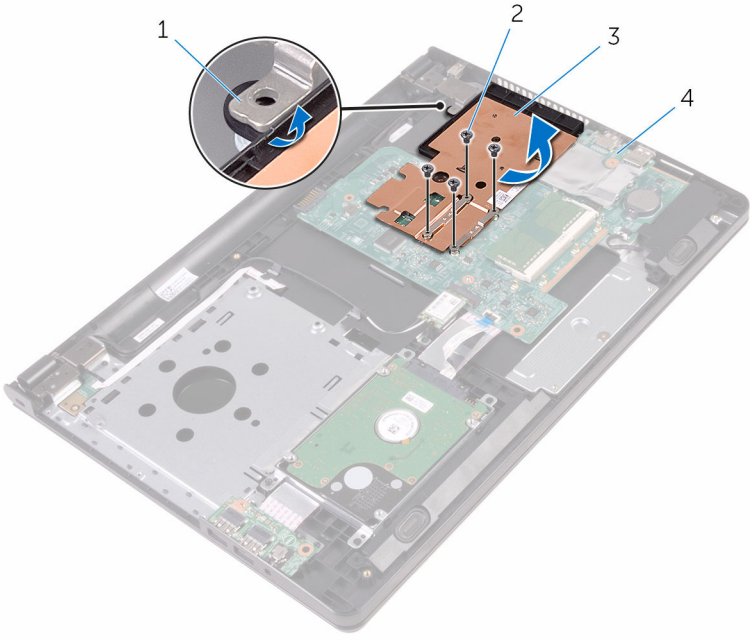
## Ön koşullar

- 1 [Pili](#) çıkarın.
- 2 "[Optik sürücüyü çıkarma](#)" bölümündeki adım 1'den adım 3'e kadar olan prosedürü izleyin.
- 3 [Klavveyi](#) çıkarın.
- 4 "[Alt kapağı çıkarma](#)" bölümündeki adım 1'den adım 5'e kadar olan prosedürü izleyin.

## Yordam

- 1 Isı emicisini sistem kartına bağlayan vidaları sökün.
- 2 Isı emiciyi ekran menteşesi tırnağından serbest bırakmak için kaydırın.

3 Isı emicisini kaldırarak sistem kartından çıkarın.



1 tırnak

2 vidalar (4)

3 ısı emicisi

4 sistem kartı

# Isı emiciyi yerine takma



**UYARI:** Bilgisayarınızın içinde çalışmadan önce, bilgisayarınızla birlikte verilen güvenlik bilgilerini okuyun ve [Bilgisayarınızın İçinde Çalışmadan Önce](#) bölümündeki adımları takip edin. Bilgisayarınızın içinde çalıştıktan sonra, [Bilgisayarınızın İçinde Çalıştıktan Sonra](#) bölümündeki talimatları izleyin. Ek en iyigüvenlik uygulama bilgileri için [www.dell.com/regulatory\\_compliance](http://www.dell.com/regulatory_compliance) adresindeki Yasal Uygunluk ana sayfasına bakın.



**DİKKAT:** Isı emicisinin yanlış hizalanması sistem kartına ve işlemciye zarar verebilir.



**NOT:** Orijinal sistem kartı ve ısı emici birlikte yeniden takılıyorsa, orijinal termal gres yeniden kullanılabilir. Sistem kartı veya ısı emiciden biri değiştiriliyorsa, ısı iletkenliğini sağlamak için sette bulunan termal pedini kullanın.

## Yordam

- 1 Isı emiciyi ekran menteşesi tırnağının altına kaydırın ve sistem kartına yerleştirin.
- 2 Isı emicisi üzerindeki vidaları sistem kartındaki vida delikleriyle hizalayın.
- 3 Isı emicisini sistem kartına bağlayan vidaları takın.

## Son koşullar

- 1 ["Alt kapağı yerine takma"](#) bölümündeki adım 3'ten adım 7'ye kadar olan prosedürü izleyin.
- 2 [Klavveyi](#) yerine takın.
- 3 ["Optik sürücüyü yerine takma"](#) bölümündeki adım 4'ten adım 5'e kadar olan prosedürü izleyin.
- 4 [Pili](#) yerine takın.



# Sistem kartını çıkarma



**UYARI:** Bilgisayarınızın içinde çalışmadan önce, bilgisayarınızla birlikte verilen güvenlik bilgilerini okuyun ve [Bilgisayarınızın İçinde Çalışmadan Önce](#) bölümündeki adımları takip edin. Bilgisayarınızın içinde çalıştıktan sonra, [Bilgisayarınızın İçinde Çalıştıktan Sonra](#) bölümündeki talimatları izleyin. Ek en iyigüvenlik uygulama bilgileri için [www.dell.com/regulatory\\_compliance](http://www.dell.com/regulatory_compliance) adresindeki Yasal Uygunluk ana sayfasına bakın.



**NOT:** Bilgisayarınızın Servis Etiketini sistem kartında bulunur. Sistem kartını değiştirdikten sonra Servis Etiketini BIOS'a girmeniz gerekmektedir.



**NOT:** Sistem kartının değiştirilmesi, BIOS ayar programı üzerinden BIOS'ta yaptığınız tüm değişiklikleri siler. Sistem kartını değiştirdikten sonra istenen değişiklikleri yapmalısınız.



**NOT:** Kabloları sistem kartından çıkarmadan önce, sistem kartını yerine geri taktıktan sonra doğru şekilde bağlayabilmemiz için, konektörlerin yerlerini not edin.

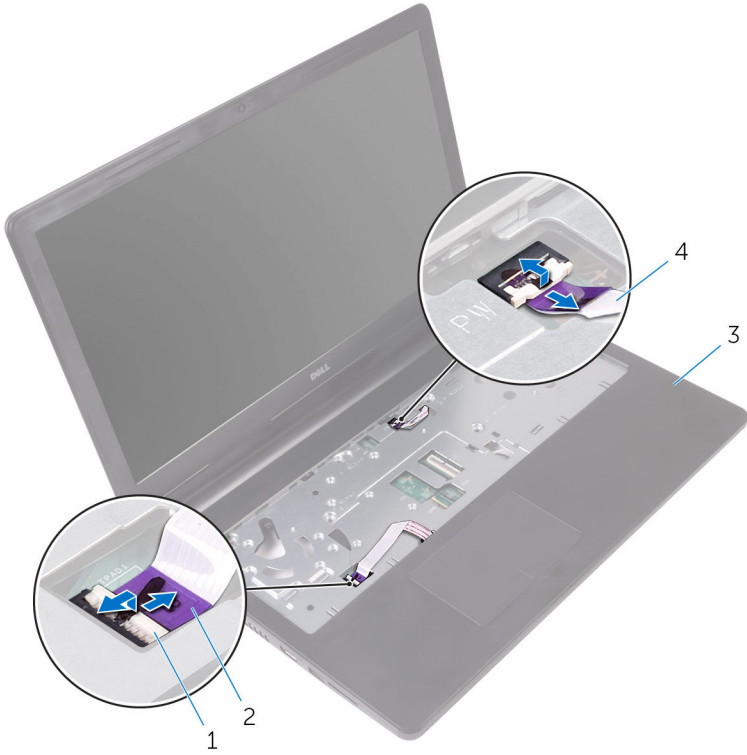
## Ön koşullar

- 1 [Pili](#) çıkarın.
- 2 "[Optik sürücüyü çıkarma](#)" bölümündeki adım 1'den adım 3'e kadar olan prosedürü izleyin.
- 3 [Klavyeyi](#) çıkarın.
- 4 "[Alt kapağı çıkarma](#)" bölümündeki adım 1'den adım 5'e kadar olan prosedürü izleyin.
- 5 "[Sabit sürücüyü çıkarma](#)" bölümündeki adım 1'den adım 3'e kadar prosedürü izleyin.
- 6 [Bellek modülünü](#) çıkarın.
- 7 [Kablosuz kartı](#) çıkarın.
- 8 [G/Ç kartını](#) çıkarın.
- 9 [Isı emiciyi](#) çıkarın.

## Yordam

- 1 Bilgisayarı ters çevirin ve ekranı mümkün olduğunca açın.

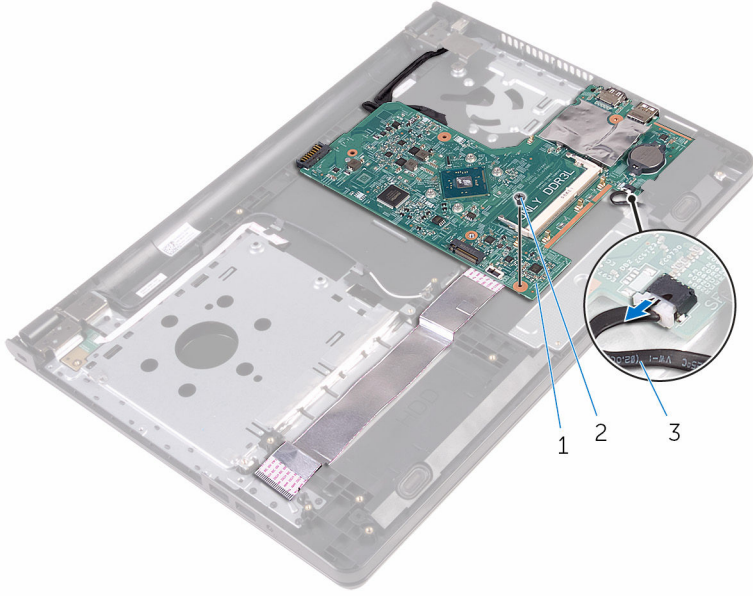
- 2 Mandalları açın ve güç düğmesi kartı kablosunu ve dokunmatik yüzey kablosunu sistem kartından çıkarın.



- |   |                          |   |                           |
|---|--------------------------|---|---------------------------|
| 1 | mandallar (2)            | 2 | dokunmatik yüzey kablosu  |
| 3 | avuç içi dayanağı aksamı | 4 | güç düğmesi kartı kablosu |

- 3 Ekranı kapatın ve bilgisayarı ters çevirin.  
4 Hoparlör kablosunu sistem kartından çıkarın.

- 5 Sistem kartını avuç içi dayanağı aksamına sabitleyen vidayı çıkarın.



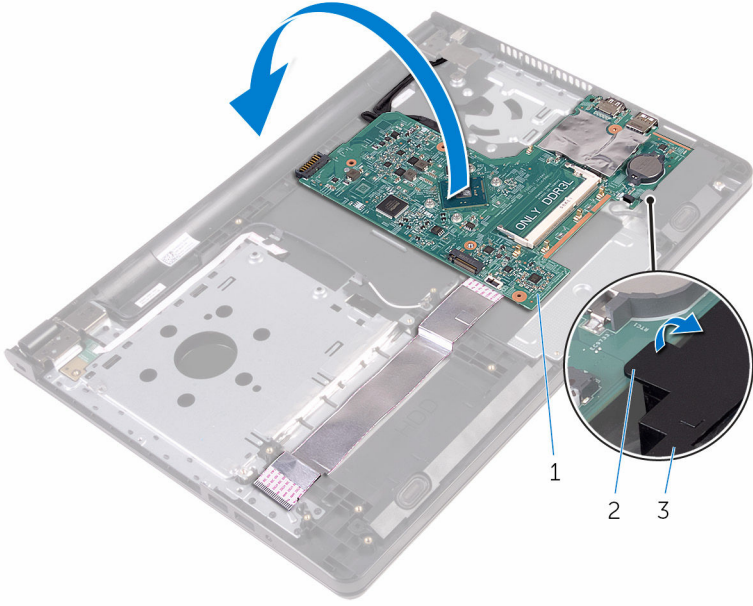
1 sistem kartı

2 vida

3 hoparlör kablosu

- 6 Sistem kartından hoparlörü belirli bir açıyla kaldırın.
- 7 Bağlantı noktalarını avuç içi dayanağı aksamı üzerindeki yuvalardan çıkarmak için sistem kartını dikkatlice kaldırın.

**8** Sistem kartını ters çevirin.



1 sistem kartı

2 tırnak

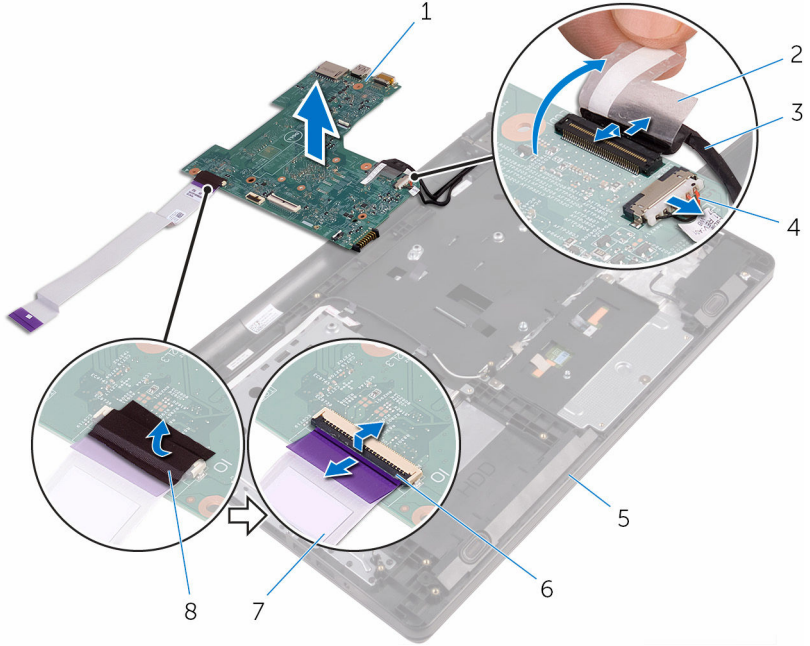
3 hoparlör

**9** G/Ç kartı kablosunu ve ekran kablosunu sistem kartına sabitleyen bandı çıkarın.

**10** Mandalları açın ve G/Ç kartı kablosunu ve ekran kablosunu sistem kartından çıkarın.

**11** Güç adaptörü bağlantı noktası kablosunu sistem kartından çıkarın.

12 Sistem kartını avuçiçi dayanağı aksamından kaldırın.



- |   |                          |   |                                       |
|---|--------------------------|---|---------------------------------------|
| 1 | sistem kartı             | 2 | bant                                  |
| 3 | ekran kablosu            | 4 | güç adaptörü bağlantı noktası kablosu |
| 5 | avuç içi dayanağı aksamı | 6 | mandallar (2)                         |
| 7 | G/Ç kartı kablosu        | 8 | bant                                  |

# Sistem kartını yerine takma



**UYARI:** Bilgisayarınızın içinde çalışmadan önce, bilgisayarınızla birlikte verilen güvenlik bilgilerini okuyun ve [Bilgisayarınızın İçinde Çalışmadan Önce](#) bölümündeki adımları takip edin. Bilgisayarınızın içinde çalıştıktan sonra, [Bilgisayarınızın İçinde Çalıştıktan Sonra](#) bölümündeki talimatları izleyin. Ek en iyigüvenlik uygulama bilgileri için [www.dell.com/regulatory\\_compliance](http://www.dell.com/regulatory_compliance) adresindeki Yasal Uygunluk ana sayfasına bakın.



**NOT:** Bilgisayarınızın Servis Etiketini sistem kartında bulunur. Sistem kartını değiştirdikten sonra Servis Etiketini BIOS'a girmeniz gerekmektedir.



**NOT:** Sistem kartının değiştirilmesi, BIOS ayar programı üzerinden BIOS'ta yaptığınız tüm değişiklikleri siler. Sistem kartını değiştirdikten sonra istenen değişiklikleri yapmalısınız.

## Yordam

- 1 Ekran kablosu ve G/Ç kartı kablosunu sistem kartı üzerindeki konnektörlere kaydırın ve kabloları sabitlemek için mandalları kapatın.
- 2 Ekran kablosu ve G/Ç kartı kablosunu sistem kartına sabitleyen bantı yapıştırın.
- 3 Güç adaptörü bağlantı noktası kablosunu sistem kartına takın.
- 4 Sistem kartını ters çevirin.
- 5 Bağlantı noktalarını avuç içi dayanağı aksamındaki yuvaların içine kaydırın.
- 6 Sistem kartını sol hoparlörün tırnağının altına kaydırın ve sistem kartı üzerindeki vida deliğini avuç içi dayanağı aksamındaki vida deliğiyle hizalayın.
- 7 Sistem kartını avuç içi dayanağı aksamına sabitleyen vidayı yerine takın.
- 8 Hoparlör kablosunu sistem kartına bağlayın.
- 9 Bilgisayarı ters çevirin ve ekranı mümkün olduğunca açın.
- 10 Güç düğmesi kartı kablosu ve dokunmatik yüzey kablosunu sistem kartı üzerindeki konnektörlere kaydırın ve kabloları sabitlemek için mandalları kapatın.

## Son koşullar

- 1 [Isı emicisini](#) yerine takın.
- 2 [G/Ç kartını](#) yerine takın.
- 3 [Kablosuz kartı](#) yerine takın.
- 4 [Bellek modülünü](#) yerine takın.

- 5 ["Sabit sürücüyü yerine takma"](#) bölümündeki adım 4'ten adım 6'ya kadar olan prosedürü izleyin.
- 6 ["Alt kapağı yerine takma"](#) bölümündeki adım 3'ten adım 7'ye kadar olan prosedürü izleyin.
- 7 ["Optik sürücüyü yerine takma"](#) bölümündeki adım 4'ten adım 5'e kadar olan prosedürü izleyin.
- 8 [Klavyeyi](#) yerine takın.
- 9 [Pili](#) yerine takın.

# Dokunmatik yüzeyi çıkarma

---



**UYARI:** Bilgisayarınızın içinde çalışmadan önce, bilgisayarınızla birlikte verilen güvenlik bilgilerini okuyun ve [Bilgisayarınızın İçinde Çalışmadan Önce](#) bölümündeki adımları takip edin. Bilgisayarınızın içinde çalıştıktan sonra, [Bilgisayarınızın İçinde Çalıştıktan Sonra](#) bölümündeki talimatları izleyin. Ek en iyigüvenlik uygulama bilgileri için [www.dell.com/regulatory\\_compliance](http://www.dell.com/regulatory_compliance) adresindeki Yasal Uygunluk ana sayfasına bakın.

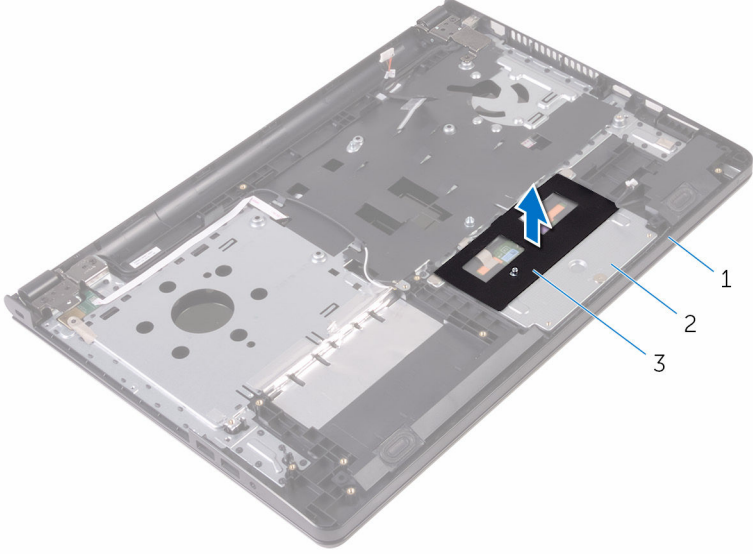
## Ön koşullar

- 1 [Pili](#) çıkarın.
- 2 "[Optik sürücüyü çıkarma](#)" bölümündeki adım 1'den adım 3'e kadar olan prosedürü izleyin.
- 3 [Klavyeyi](#) çıkarın.
- 4 "[Alt kapağı çıkarma](#)" bölümündeki adım 1'den adım 5'e kadar olan prosedürü izleyin.
- 5 "[Sabit sürücüyü çıkarma](#)" bölümündeki adım 1'den adım 3'e kadar prosedürü izleyin.
- 6 [Bellek modülünü](#) çıkarın.
- 7 [Kablosuz kartı](#) çıkarın.
- 8 [G/Ç kartını](#) çıkarın.
- 9 [Isı emiciyi](#) çıkarın.
- 10 [Sistem kartını](#) çıkarın.



# Yordam

- 1 Dokunmatik yüzey desteği bandını çıkarın.



1 avuç içi dayanağı aksamı

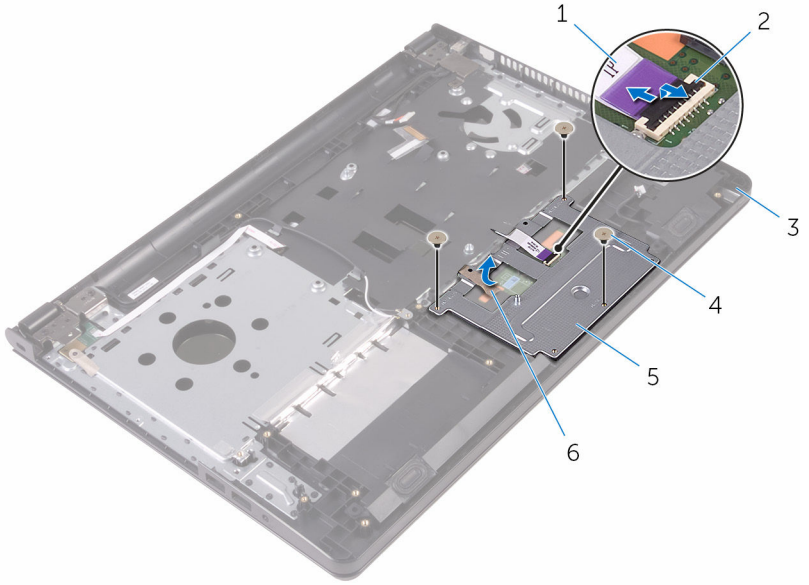
2 dokunmatik yüzey desteği

3 bant

- 2 Dokunmatik yüzey desteğini dokunmatik yüzeye sabitleyen vidaları çıkarın.

- 3 Dokunmatik yüzey desteğini dokunmatik yüzeye sabitleyen bandı çıkarın.

4 Mandalı açın ve dokunmatik yüzey kablosunu dokunmatik yüzeyden çıkarın.



1 dokunmatik yüzey kablosu

2 mandal

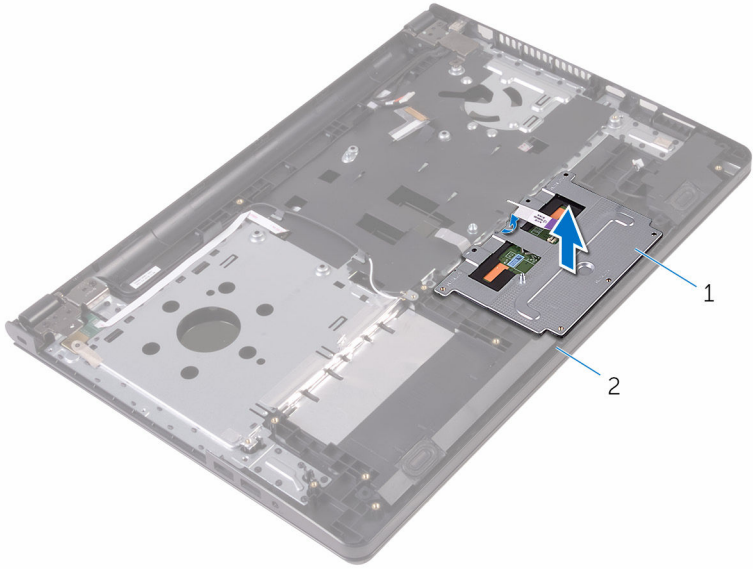
3 avuç içi dayanağı aksamı

4 vidalar (3)

5 dokunmatik yüzey desteği

6 bant

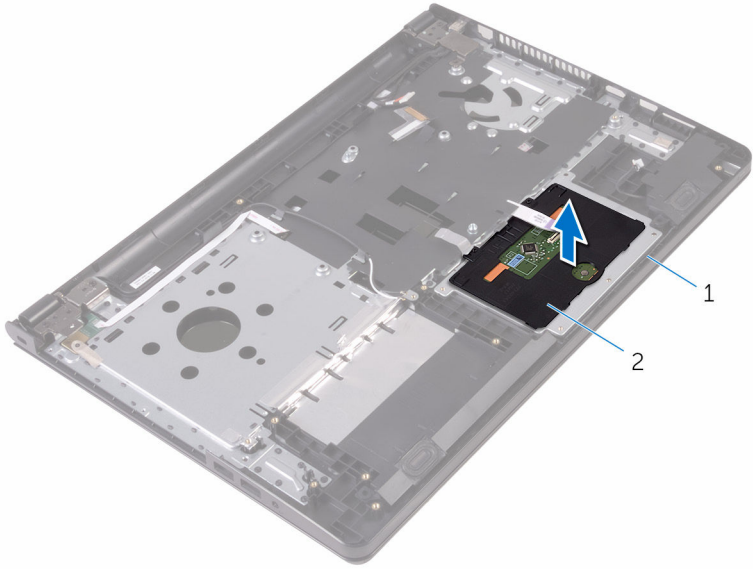
- 5 Dokunmatik yüzey desteğini dokunmatik yüzeyden kaldırarak çıkarın.



1 dokunmatik yüzey desteği

2 avuç içi dayanağı aksamı

6 Dokunmatik yüzeyi avuç içi dayanağı aksamından kaldırarak çıkarın.



1 avuç içi dayanağı aksamı

2 dokunmatik yüzey

# Dokunmatik yüzeyi yerine takma



**UYARI:** Bilgisayarınızın içinde çalışmadan önce, bilgisayarınızla birlikte verilen güvenlik bilgilerini okuyun ve [Bilgisayarınızın İçinde Çalışmadan Önce](#) bölümündeki adımları takip edin. Bilgisayarınızın içinde çalıştıktan sonra, [Bilgisayarınızın İçinde Çalıştıktan Sonra](#) bölümündeki talimatları izleyin. Ek en iyigüvenlik uygulama bilgileri için [www.dell.com/regulatory\\_compliance](http://www.dell.com/regulatory_compliance) adresindeki Yasal Uygunluk ana sayfasına bakın.

## Yordam

- 1 Dokunmatik yüzeyi avuç içi dayanağı aksamına yerleştirin.
- 2 Dokunmatik yüzey desteği üzerindeki tırnakları avuç içi dayanağı aksamındaki yuvalara kaydırın.
- 3 Dokunmatik yüzey kablosunu dokunmatik yüzeyde bulunan konnektöre kaydırın ve kabloyu sabitlemek için mandalı kapatın.
- 4 Dokunmatik yüzey desteğindeki vida deliklerini avuç içi dayanağı aksamındaki vida delikleriyle hizalayın.
- 5 Dokunmatik yüzey desteğini avuç içi dayanağı aksamına sabitleyen vidaları yerine takın.
- 6 Bandı dokunmatik yüzey desteği üzerine yapıştırın.

## Son koşullar

- 1 [Isı emicisini](#) yerine takın.
- 2 [G/Ç kartını](#) yerine takın.
- 3 [Kablosuz kartı](#) yerine takın.
- 4 [Bellek modülünü](#) yerine takın.
- 5 "[Sabit sürücüyü yerine takma](#)" bölümündeki adım 4'ten adım 6'ya kadar olan prosedürü izleyin.
- 6 "[Alt kapağı yerine takma](#)" bölümündeki adım 3'ten adım 7'ye kadar olan prosedürü izleyin.
- 7 "[Optik sürücüyü yerine takma](#)" bölümündeki adım 4'ten adım 5'e kadar olan prosedürü izleyin.
- 8 [Klavyeyi](#) yerine takın.
- 9 [Pili](#) yerine takın.

# Güç adaptörü bağlantı noktasını çıkarma

---



**UYARI:** Bilgisayarınızın içinde çalışmadan önce, bilgisayarınızla birlikte verilen güvenlik bilgilerini okuyun ve [Bilgisayarınızın İçinde Çalışmadan Önce](#) bölümündeki adımları takip edin. Bilgisayarınızın içinde çalıştıktan sonra, [Bilgisayarınızın İçinde Çalıştıktan Sonra](#) bölümündeki talimatları izleyin. Ek en iyigüvenlik uygulama bilgileri için [www.dell.com/regulatory\\_compliance](http://www.dell.com/regulatory_compliance) adresindeki Yasal Uygunluk ana sayfasına bakın.

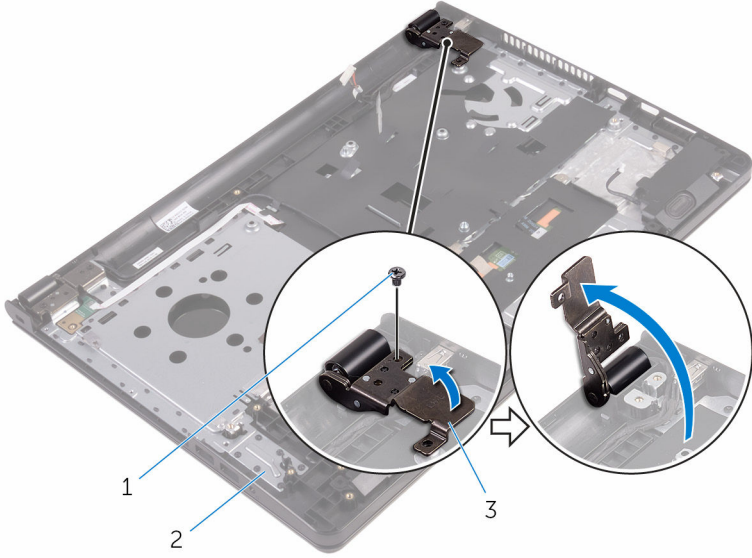
## Ön koşullar

- 1 [Pili](#) çıkarın.
- 2 "[Optik sürücüyü çıkarma](#)" bölümündeki adım 1'den adım 3'e kadar olan prosedürü izleyin.
- 3 [Klavveyi](#) çıkarın.
- 4 "[Alt kapağı çıkarma](#)" bölümündeki adım 1'den adım 5'e kadar olan prosedürü izleyin.
- 5 "[Sabit sürücüyü çıkarma](#)" bölümündeki adım 1'den adım 3'e kadar prosedürü izleyin.
- 6 [Bellek modülünü](#) çıkarın.
- 7 [Kablosuz kartı](#) çıkarın.
- 8 [G/Ç kartını](#) çıkarın.
- 9 [Isı emiciyi](#) çıkarın.
- 10 [Sistem kartını](#) çıkarın.

## Yordam

- 1 Ekran menteşesini avuç içi dayanağı aksamına sabitleyen vidayı çıkarın.

- 2 Ekran menteşesini 90 derecelik açıyla açın.



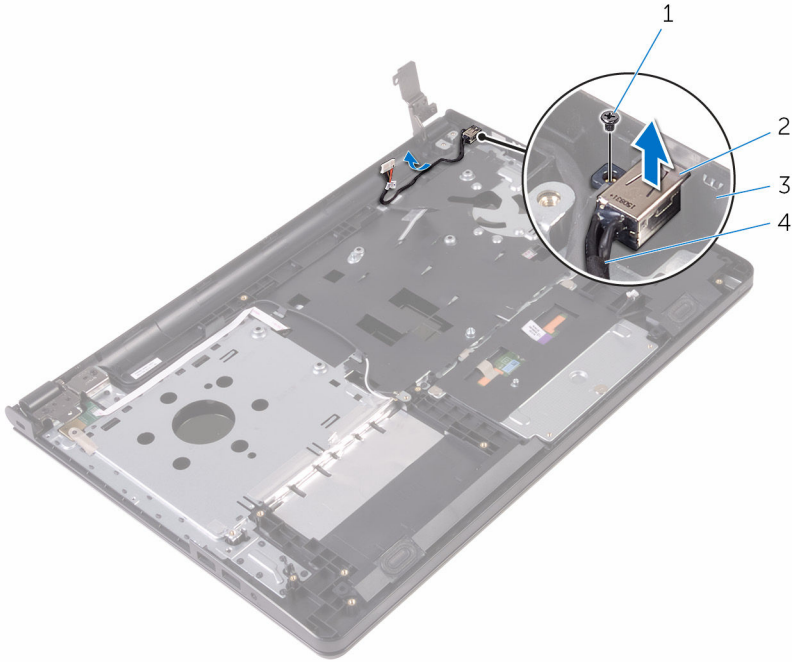
1 vida

2 avuç içi dayanağı aksamı

3 ekran menteşesi

- 3 Güç adaptörü bağlantı noktası kablosu yönlendirmesini not edip kabloyu yönlendirme kılavuzlarından çıkarın.
- 4 Güç adaptörü bağlantı noktasını avuç içi dayanağı aksamına sabitleyen vidayı çıkarın.

- 5 Güç adaptörü bağlantı noktasını kablosuyla birlikte kaldırarak avuç içi dayanağı aksamından çıkarın.



- |   |                          |   |                                       |
|---|--------------------------|---|---------------------------------------|
| 1 | vida                     | 2 | güç adaptörü bağlantı noktası         |
| 3 | avuç içi dayanağı aksamı | 4 | güç adaptörü bağlantı noktası kablosu |



# Güç adaptörü bağlantı noktasını yerine takma



**UYARI:** Bilgisayarınızın içinde çalışmadan önce, bilgisayarınızla birlikte verilen güvenlik bilgilerini okuyun ve [Bilgisayarınızın İçinde Çalışmadan Önce](#) bölümündeki adımları takip edin. Bilgisayarınızın içinde çalıştıktan sonra, [Bilgisayarınızın İçinde Çalıştıktan Sonra](#) bölümündeki talimatları izleyin. Ek en iyigüvenlik uygulama bilgileri için [www.dell.com/regulatory\\_compliance](http://www.dell.com/regulatory_compliance) adresindeki Yasal Uygunluk ana sayfasına bakın.

## Yordam

- 1 Güç adaptörü bağlantı noktasını avuç içi dayanağı aksamındaki yuvaya kaydırın.
- 2 Güç adaptörü bağlantı noktasını avuç içi dayanağı aksamına sabitleyen vidayı yerine takın.
- 3 Güç adaptörü bağlantı noktası kablosunu avuç içi dayanağı aksamındaki yönlendirme kılavuzlarından yönlendirin.
- 4 Ekran menteşesini kapatın ve ekran menteşesini avuç içi dayanağı aksamına sabitleyen vidayı takın.

## Son koşullar

- 1 [Ekran aksamını](#) yerine takın.
- 2 [Sistem kartını](#) yerine takın.
- 3 [Isı emicisini](#) yerine takın.
- 4 [G/Ç kartını](#) yerine takın.
- 5 [Kablosuz kartı](#) yerine takın.
- 6 [Bellek modülünü](#) yerine takın.
- 7 "[Sabit sürücüyü yerine takma](#)" bölümündeki adım 4'ten adım 6'ya kadar olan prosedürü izleyin.
- 8 "[Alt kapağı yerine takma](#)" bölümündeki adım 3'ten adım 7'ye kadar olan prosedürü izleyin.
- 9 "[Optik sürücüyü yerine takma](#)" bölümündeki adım 4'ten adım 5'e kadar olan prosedürü izleyin.
- 10 [Klavyeyi](#) yerine takın.
- 11 [Pili](#) yerine takın.

# Ekran aksamını ıkarma



**UYARI:** Bilgisayarınızın iinde alıřmadan nce, bilgisayarınızla birlikte verilen gvenlik bilgilerini okuyun ve [Bilgisayarınızın İinde alıřmadan nce](#) blmndeki adımları takip edin. Bilgisayarınızın iinde alıřtıktan sonra, [Bilgisayarınızın İinde alıřtıktan Sonra](#) blmndeki talimatları izleyin. Ek en iyigvenlik uygulama bilgileri iin [www.dell.com/regulatory\\_compliance](http://www.dell.com/regulatory_compliance) adresindeki Yasal Uygunluk ana sayfasına bakın.

## n kořullar



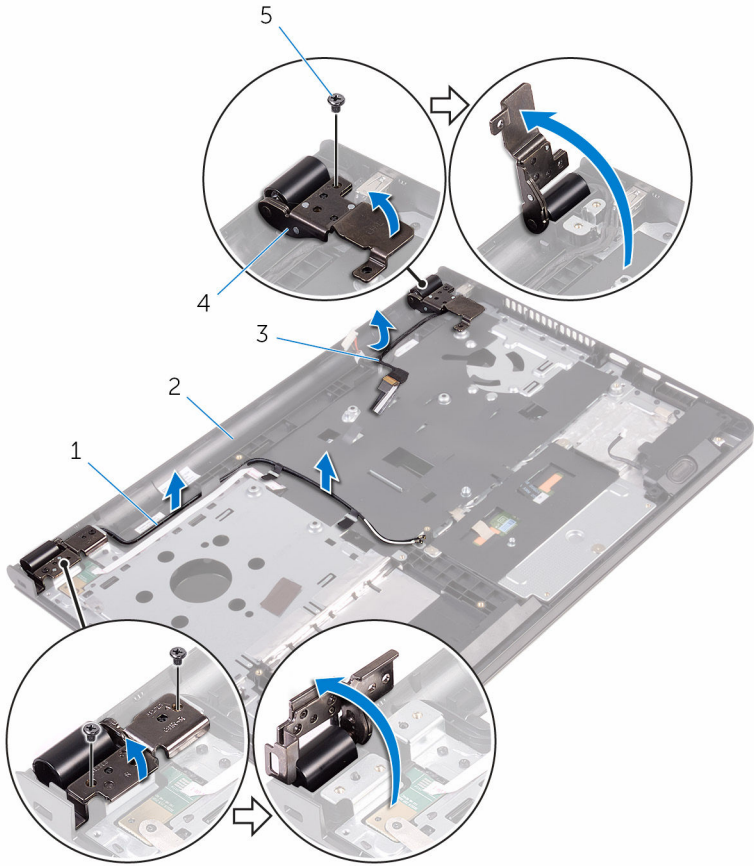
**NOT:** Bu talimatlar, sadece ekranı dokunmatik olmayan dizst bilgisayarlar iin geerlidir.

- 1 [Pili ıkarın.](#)
- 2 "[Optik srcy ıkarma](#)" blmndeki adım 1'den adım 3'e kadar olan prosedr izleyin.
- 3 [Klavveyi ıkarın.](#)
- 4 "[Alt kapađı ıkarma](#)" blmndeki adım 1'den adım 5'e kadar olan prosedr izleyin.
- 5 "[Sabit srcy ıkarma](#)" blmndeki adım 1'den adım 3'e kadar prosedr izleyin.
- 6 [Bellek modln ıkarın.](#)
- 7 [Kablosuz kartı ıkarın.](#)
- 8 [G/ kartını ıkarın.](#)
- 9 [Isı emiciyi ıkarın.](#)
- 10 [Sistem kartını ıkarın.](#)

## Yordam

- 1 Ekran menteřelerini avu ii dayanađı aksamına sabitleyen vidaları skn ve 90 derece aıyla menteřeler aın.
- 2 Anten kablosu ynlendirmesini not edin ve kabloyu avu ii dayanađı aksamındaki ynlendirme kılavuzlarından ıkarın.

- 3 Ekran kablosu yönlendirmesini not edin ve kabloyu avuç içi dayanağı aksamındaki yönlendirme kılavuzlarından çıkarın.



1 anten kabloları (2)

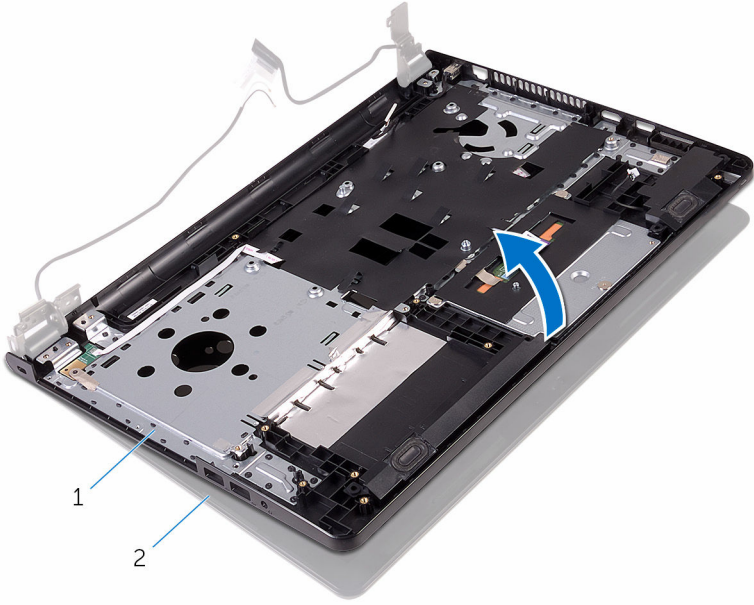
2 avuç içi dayanağı aksamı

3 ekran kablosu

4 ekran menteşeleri (2)

5 vidalar (3)

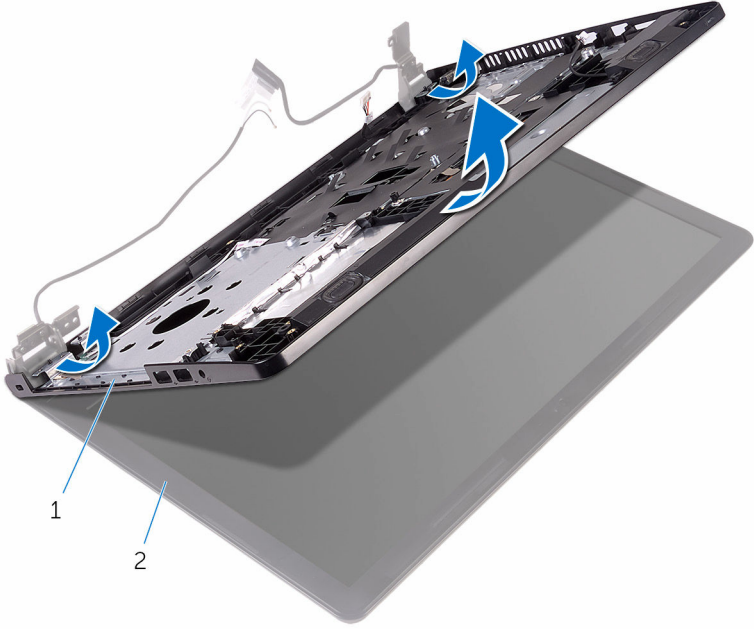
4 Avuçiçi dayanağı aksamını açın.



1 avuç içi dayanağı aksamı

2 ekran aksamı

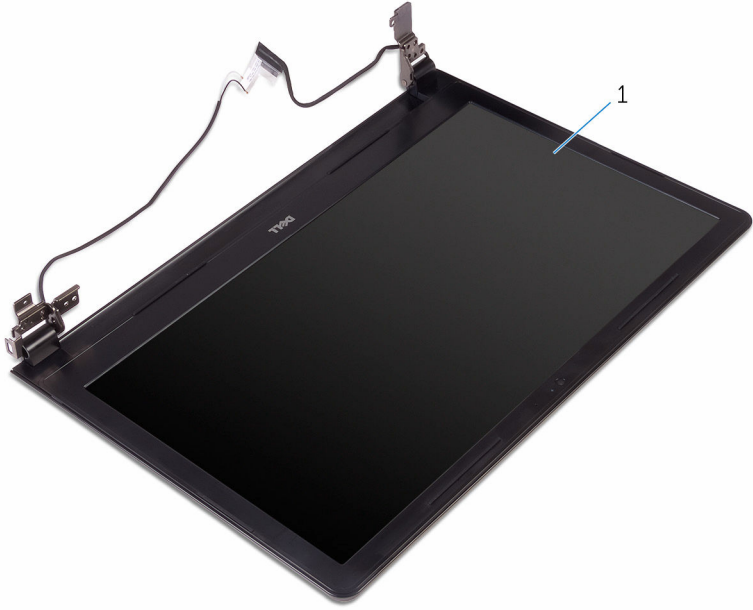
5 Avuç içi dayanağı aksamını ekran aksamından belirli bir açıyla kaldırın.



1 avuç içi dayanağı aksamı

2 ekran aksamı

6 Ekran aksamını temiz düz bir yüzeye yerleştirin.



1 ekran aksamı

# Ekran aksamını yerine takma



**UYARI:** Bilgisayarınızın içinde çalışmadan önce, bilgisayarınızla birlikte verilen güvenlik bilgilerini okuyun ve [Bilgisayarınızın İçinde Çalışmadan Önce](#) bölümündeki adımları takip edin. Bilgisayarınızın içinde çalıştıktan sonra, [Bilgisayarınızın İçinde Çalıştıktan Sonra](#) bölümündeki talimatları izleyin. Ek en iyigüvenlik uygulama bilgileri için [www.dell.com/regulatory\\_compliance](http://www.dell.com/regulatory_compliance) adresindeki Yasal Uygunluk ana sayfasına bakın.

## Yordam

- 1 Ekran aksamını avuç içi dayanağı aksamına yerleştirin.
- 2 Ekran menteşelerini kapatın ve ekran menteşelerinin üzerindeki vida delikleriyle avuç içi dayanağı aksamı üzerindeki vida deliklerini hizalayın.
- 3 Ekran menteşelerini avuç içi dayanağı aksamına sabitleyen vidaları yerlerine takın.
- 4 Ekran kablosunu avuç içi dayanağı aksamındaki yönlendirme kılavuzları üzerinden yönlendirin.
- 5 Anten kablolarını avuç içi dayanağı aksamındaki yönlendirme kılavuzları üzerinden yönlendirin.
- 6 Ekranı kapatın ve bilgisayarı ters çevirin.

## Son koşullar

- 1 [Sistem kartını](#) yerine takın.
- 2 [Isı emicisini](#) yerine takın.
- 3 [G/Ç kartını](#) yerine takın.
- 4 [Kablosuz kartı](#) yerine takın.
- 5 [Bellek modülünü](#) yerine takın.
- 6 "[Sabit sürücüyü yerine takma](#)" bölümündeki adım 4'ten adım 6'ya kadar olan prosedürü izleyin.
- 7 "[Alt kapağı yerine takma](#)" bölümündeki adım 3'ten adım 7'ye kadar olan prosedürü izleyin.
- 8 "[Optik sürücüyü yerine takma](#)" bölümündeki adım 4'ten adım 5'e kadar olan prosedürü izleyin.
- 9 [Klavveyi](#) yerine takın.
- 10 [Pili](#) yerine takın.

# Ekran çerçevesini çıkarma



**UYARI:** Bilgisayarınızın içinde çalışmadan önce, bilgisayarınızla birlikte verilen güvenlik bilgilerini okuyun ve [Bilgisayarınızın İçinde Çalışmadan Önce](#) bölümündeki adımları takip edin. Bilgisayarınızın içinde çalıştıktan sonra, [Bilgisayarınızın İçinde Çalıştıktan Sonra](#) bölümündeki talimatları izleyin. Ek en iyigüvenlik uygulama bilgileri için [www.dell.com/regulatory\\_compliance](http://www.dell.com/regulatory_compliance) adresindeki Yasal Uygunluk ana sayfasına bakın.

## Ön koşullar



**NOT:** Bu talimatlar, sadece ekranı dokunmatik olmayan dizüstü bilgisayarlar için geçerlidir.

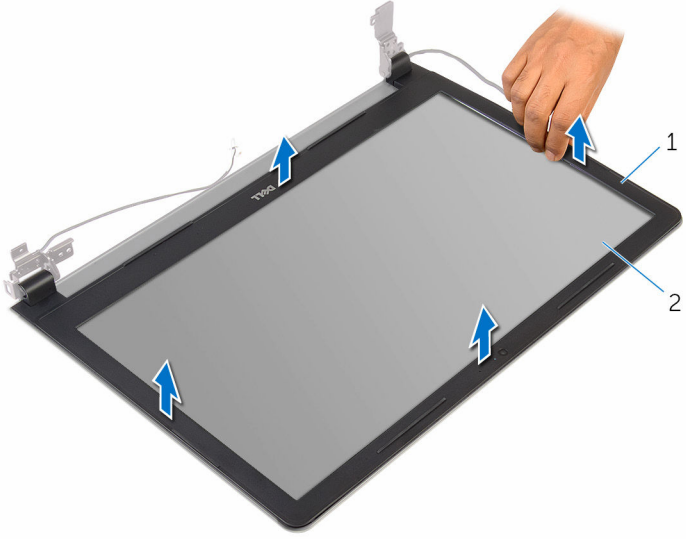
- 1 [Pili](#) çıkarın.
- 2 "[Optik sürücüyü çıkarma](#)" bölümündeki adım 1'den adım 3'e kadar olan prosedürü izleyin.
- 3 [Klavveyi](#) çıkarın.
- 4 "[Alt kapağı çıkarma](#)" bölümündeki adım 1'den adım 5'e kadar olan prosedürü izleyin.
- 5 "[Sabit sürücüyü çıkarma](#)" bölümündeki adım 1'den adım 3'e kadar prosedürü izleyin.
- 6 [Bellek modülünü](#) çıkarın.
- 7 [Kablosuz kartı](#) çıkarın.
- 8 [G/Ç kartını](#) çıkarın.
- 9 [Isı emiciyi](#) çıkarın.
- 10 [Sistem kartını](#) çıkarın.
- 11 [Ekran aksamını](#) çıkarın.

## Yordam

- 1 Parmak uçlarınızı kullanarak ekran çerçevesinin iç kenarlarını dikkatlice kaldırın.



2 Ekran çerçevesini ekran aksamından kaldırın.



1 ekran çerçevesi

2 ekran paneli

# Ekran çerçevesini yerine takma



**UYARI:** Bilgisayarınızın içinde çalışmadan önce, bilgisayarınızla birlikte verilen güvenlik bilgilerini okuyun ve [Bilgisayarınızın İçinde Çalışmadan Önce](#) bölümündeki adımları takip edin. Bilgisayarınızın içinde çalıştıktan sonra, [Bilgisayarınızın İçinde Çalıştıktan Sonra](#) bölümündeki talimatları izleyin. Ek en iyigüvenlik uygulama bilgileri için [www.dell.com/regulatory\\_compliance](http://www.dell.com/regulatory_compliance) adresindeki Yasal Uygunluk ana sayfasına bakın.

## Yordam

Ekran çerçevesini ekranın arka kapağıyla hizalayıp yavaşça yerine oturtun.

## Son koşullar

- 1 [Ekran aksamını](#) yerine takın.
- 2 [Sistem kartını](#) yerine takın.
- 3 [Isı emicisini](#) yerine takın.
- 4 [G/Ç kartını](#) yerine takın.
- 5 [Kablosuz kartı](#) yerine takın.
- 6 [Bellek modülünü](#) yerine takın.
- 7 "[Sabit sürücüyü yerine takma](#)" bölümündeki adım 4'ten adım 6'ya kadar olan prosedürü izleyin.
- 8 "[Alt kapağı yerine takma](#)" bölümündeki adım 3'ten adım 7'ye kadar olan prosedürü izleyin.
- 9 "[Optik sürücüyü yerine takma](#)" bölümündeki adım 4'ten adım 5'e kadar olan prosedürü izleyin.
- 10 [Klavveyi](#) yerine takın.
- 11 [Pili](#) yerine takın.

# Ekran panelini çıkarma



**UYARI:** Bilgisayarınızın içinde çalışmadan önce, bilgisayarınızla birlikte verilen güvenlik bilgilerini okuyun ve [Bilgisayarınızın İçinde Çalışmadan Önce](#) bölümündeki adımları takip edin. Bilgisayarınızın içinde çalıştıktan sonra, [Bilgisayarınızın İçinde Çalıştıktan Sonra](#) bölümündeki talimatları izleyin. Ek en iyigüvenlik uygulama bilgileri için [www.dell.com/regulatory\\_compliance](http://www.dell.com/regulatory_compliance) adresindeki Yasal Uygunluk ana sayfasına bakın.

## Ön koşullar



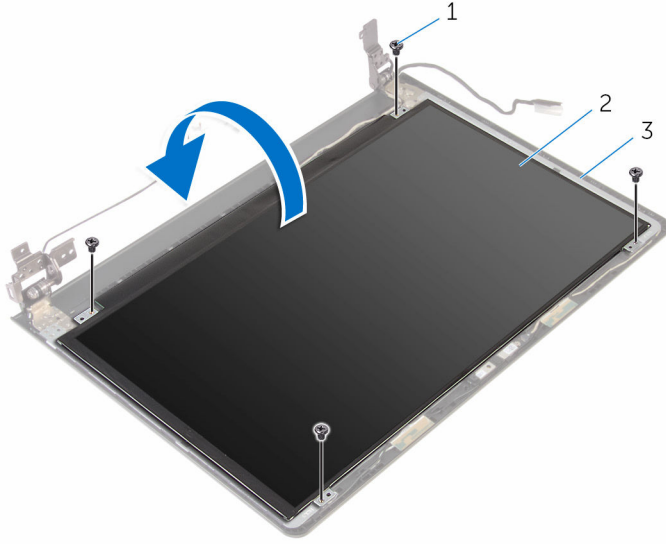
**NOT:** Bu talimatlar, sadece ekranı dokunmatik olmayan dizüstü bilgisayarlar için geçerlidir.

- 1 [Pili](#) çıkarın.
- 2 "[Optik sürücüyü çıkarma](#)" bölümündeki adım 1'den adım 3'e kadar olan prosedürü izleyin.
- 3 [Klavveyi](#) çıkarın.
- 4 "[Alt kapağı çıkarma](#)" bölümündeki adım 1'den adım 5'e kadar olan prosedürü izleyin.
- 5 "[Sabit sürücüyü çıkarma](#)" bölümündeki adım 1'den adım 3'e kadar prosedürü izleyin.
- 6 [Bellek modülünü](#) çıkarın.
- 7 [Kablosuz kartı](#) çıkarın.
- 8 [G/Ç kartını](#) çıkarın.
- 9 [Isı emiciyi](#) çıkarın.
- 10 [Sistem kartını](#) çıkarın.
- 11 [Ekran aksamını](#) çıkarın.
- 12 [Ekran çerçevesini](#) çıkarın.

## Yordam

- 1 Ekran panelini ekranın arka kapağına sabitleyen vidaları çıkarın.

2 Ekran panelini ters çevirin.



1 vidalar (4)

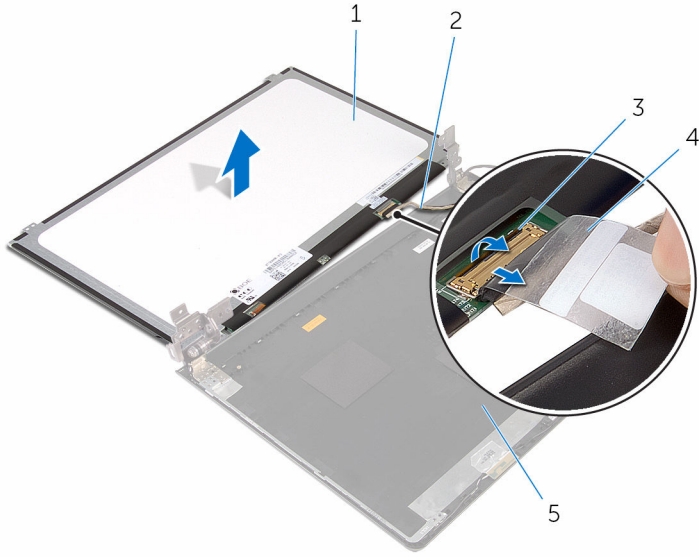
2 ekran paneli

3 ekran arka kapağı

3 Ekran kablosunu ekran arka kapağına sabitleyen bandı çıkarın.

4 Mandalı açın ve ekran kablosunu ekran arka kapağından çıkarın.

5 Ekran panelini ekran kapağından kaldırarak çıkarın.



1 ekran paneli

2 ekran kablosu

3 mandal

4 bant

5 ekran arka kapağı

# Ekran panelini yerine takma



**UYARI:** Bilgisayarınızın içinde çalışmadan önce, bilgisayarınızla birlikte verilen güvenlik bilgilerini okuyun ve [Bilgisayarınızın İçinde Çalışmadan Önce](#) bölümündeki adımları takip edin. Bilgisayarınızın içinde çalıştıktan sonra, [Bilgisayarınızın İçinde Çalıştıktan Sonra](#) bölümündeki talimatları izleyin. Ek en iyigüvenlik uygulama bilgileri için [www.dell.com/regulatory\\_compliance](http://www.dell.com/regulatory_compliance) adresindeki Yasal Uygunluk ana sayfasına bakın.

## Yordam

- 1 Ekran kablosunu ekran arka kapağının üzerindeki konektöre kaydırın ve kabloyu sabitlemek için mandalı kapatın.
- 2 Ekran kablosunu ekran arka kapağına sabitleyen bandı yapıştırın.
- 3 Ekran panelini ters çevirin ve ekran arka kapağının üzerine yerleştirin.
- 4 Ekran panelindeki vida deliklerini ekran arka kapağı üzerindeki vida delikleriyle hizalayın.
- 5 Ekran panelini ekranın arka kapağına sabitleyen vidaları yerine takın.

## Son koşullar

- 1 [Ekran çerçevesini](#) yerine takın.
- 2 [Ekran aksamını](#) yerine takın.
- 3 [Sistem kartını](#) yerine takın.
- 4 [Isı emicisini](#) yerine takın.
- 5 [G/Ç kartını](#) yerine takın.
- 6 [Kablosuz kartı](#) yerine takın.
- 7 [Bellek modülünü](#) yerine takın.
- 8 "[Sabit sürücüyü yerine takma](#)" bölümündeki adım 4'ten adım 6'ya kadar olan prosedürü izleyin.
- 9 "[Alt kapağı yerine takma](#)" bölümündeki adım 3'ten adım 7'ye kadar olan prosedürü izleyin.
- 10 "[Optik sürücüyü yerine takma](#)" bölümündeki adım 4'ten adım 5'e kadar olan prosedürü izleyin.
- 11 [Klavyeyi](#) yerine takın.
- 12 [Pili](#) yerine takın.

# Kamerayı çıkarma



**UYARI:** Bilgisayarınızın içinde çalışmadan önce, bilgisayarınızla birlikte verilen güvenlik bilgilerini okuyun ve [Bilgisayarınızın İçinde Çalışmadan Önce](#) bölümündeki adımları takip edin. Bilgisayarınızın içinde çalıştıktan sonra, [Bilgisayarınızın İçinde Çalıştıktan Sonra](#) bölümündeki talimatları izleyin. Ek en iyigüvenlik uygulama bilgileri için [www.dell.com/regulatory\\_compliance](http://www.dell.com/regulatory_compliance) adresindeki Yasal Uygunluk ana sayfasına bakın.

## Ön koşullar



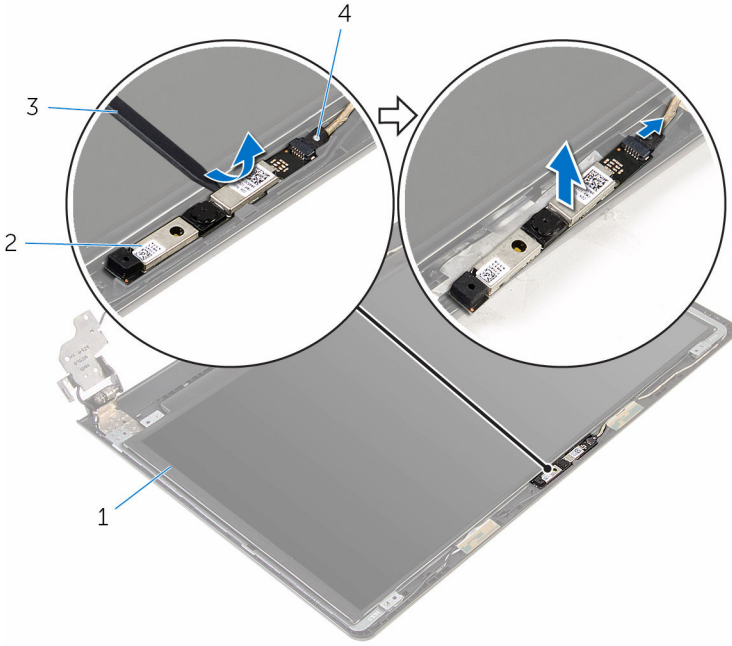
**NOT:** Bu talimatlar, sadece ekranı dokunmatik olmayan dizüstü bilgisayarlar için geçerlidir.

- 1 [Pili](#) çıkarın.
- 2 "[Optik sürücüyü çıkarma](#)" bölümündeki adım 1'den adım 3'e kadar olan prosedürü izleyin.
- 3 [Klavyeyi](#) çıkarın.
- 4 "[Alt kapağı çıkarma](#)" bölümündeki adım 1'den adım 5'e kadar olan prosedürü izleyin.
- 5 "[Sabit sürücüyü çıkarma](#)" bölümündeki adım 1'den adım 3'e kadar prosedürü izleyin.
- 6 [Bellek modülünü](#) çıkarın.
- 7 [Kablosuz kartı](#) çıkarın.
- 8 [G/Ç kartını](#) çıkarın.
- 9 [Isı emiciyi](#) çıkarın.
- 10 [Sistem kartını](#) çıkarın.
- 11 [Ekran aksamını](#) çıkarın.
- 12 [Ekran çerçevesini](#) çıkarın.

## Yordam

- 1 Plastik bir çubuk kullanarak, kamerayı ekran arka kapağından yavaşça çıkarın.

2 Kamera kablosunu kameradan çıkarın.



1 ekran arka kapağı

2 kamera

3 plastik çubuk

4 kamera kablosu



# Kamerayı yerine takma



**UYARI:** Bilgisayarınızın içinde çalışmadan önce, bilgisayarınızla birlikte verilen güvenlik bilgilerini okuyun ve [Bilgisayarınızın İçinde Çalışmadan Önce](#) bölümündeki adımları takip edin. Bilgisayarınızın içinde çalıştıktan sonra, [Bilgisayarınızın İçinde Çalıştıktan Sonra](#) bölümündeki talimatları izleyin. Ek en iyigüvenlik uygulama bilgileri için [www.dell.com/regulatory\\_compliance](http://www.dell.com/regulatory_compliance) adresindeki Yasal Uygunluk ana sayfasına bakın.

## Yordam

- 1 Kamera kablosunu kameraya bağlayın.
- 2 Kamerayı ekran arka kapağındaki hizalama direkleriyle hizalayın ve kamerayı yerine oturtun.

## Son koşullar

- 1 [Ekran çerçevesini](#) yerine takın.
- 2 [Ekran aksamını](#) yerine takın.
- 3 [Sistem kartını](#) yerine takın.
- 4 [Isı emicisini](#) yerine takın.
- 5 [G/Ç kartını](#) yerine takın.
- 6 [Kablosuz kartı](#) yerine takın.
- 7 [Bellek modülünü](#) yerine takın.
- 8 "[Sabit sürücüyü yerine takma](#)" bölümündeki adım 4'ten adım 6'ya kadar olan prosedürü izleyin.
- 9 "[Alt kapağı yerine takma](#)" bölümündeki adım 3'ten adım 7'ye kadar olan prosedürü izleyin.
- 10 "[Optik sürücüyü yerine takma](#)" bölümündeki adım 4'ten adım 5'e kadar olan prosedürü izleyin.
- 11 [Klavyeyi](#) yerine takın.
- 12 [Pili](#) yerine takın.

# Ekran menteşelerini çıkarma



**UYARI:** Bilgisayarınızın içinde çalışmadan önce, bilgisayarınızla birlikte verilen güvenlik bilgilerini okuyun ve [Bilgisayarınızın İçinde Çalışmadan Önce](#) bölümündeki adımları takip edin. Bilgisayarınızın içinde çalıştıktan sonra, [Bilgisayarınızın İçinde Çalıştıktan Sonra](#) bölümündeki talimatları izleyin. Ek en iyigüvenlik uygulama bilgileri için [www.dell.com/regulatory\\_compliance](http://www.dell.com/regulatory_compliance) adresindeki Yasal Uygunluk ana sayfasına bakın.

## Ön koşullar



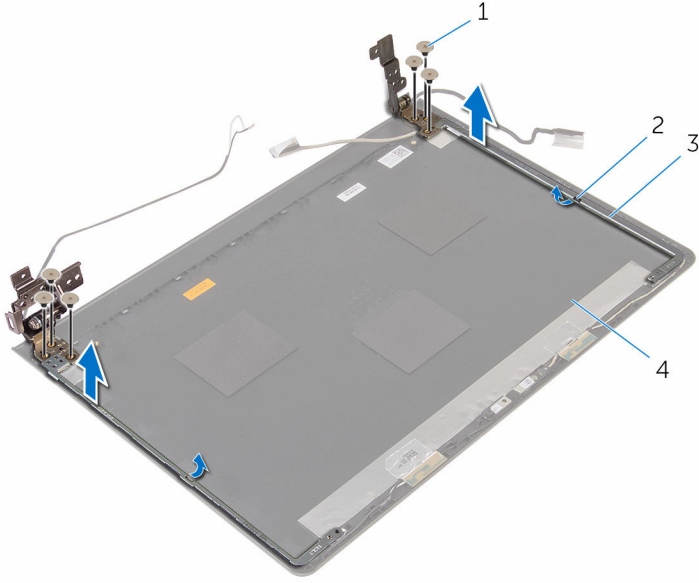
**NOT:** Bu talimatlar, sadece ekranı dokunmatik olmayan dizüstü bilgisayarlar için geçerlidir.

- 1 [Pili](#) çıkarın.
- 2 "[Optik sürücüyü çıkarma](#)" bölümündeki adım 1'den adım 3'e kadar olan prosedürü izleyin.
- 3 [Klavveyi](#) çıkarın.
- 4 "[Alt kapağı çıkarma](#)" bölümündeki adım 1'den adım 5'e kadar olan prosedürü izleyin.
- 5 "[Sabit sürücüyü çıkarma](#)" bölümündeki adım 1'den adım 3'e kadar prosedürü izleyin.
- 6 [Bellek modülünü](#) çıkarın.
- 7 [Kablosuz kartı](#) çıkarın.
- 8 [G/Ç kartını](#) çıkarın.
- 9 [Isı emiciyi](#) çıkarın.
- 10 [Sistem kartını](#) çıkarın.
- 11 [Isı emiciyi](#) çıkarın.
- 12 [Ekran çerçevesini](#) çıkarın.
- 13 [Ekran panelini](#) çıkarın.

## Yordam

- 1 Ekran menteşelerini ekranın arka kapağına sabitleyen vidaları çıkarın.

- 2 Menteşeleri mandallarından serbest bırakın ve ekran menteşelerini ekran arka kapağından kaldırarak çıkarın.



1 vidalar (6)

2 mandallar (2)

3 ekran menteşeleri (2)

4 ekran arka kapağı

# Ekran menteşelerini yerine takma



**UYARI:** Bilgisayarınızın içinde çalışmadan önce, bilgisayarınızla birlikte verilen güvenlik bilgilerini okuyun ve [Bilgisayarınızın İçinde Çalışmadan Önce](#) bölümündeki adımları takip edin. Bilgisayarınızın içinde çalıştıktan sonra, [Bilgisayarınızın İçinde Çalıştıktan Sonra](#) bölümündeki talimatları izleyin. Ek en iyigüvenlik uygulama bilgileri için [www.dell.com/regulatory\\_compliance](http://www.dell.com/regulatory_compliance) adresindeki Yasal Uygunluk ana sayfasına bakın.

## Yordam

- 1 Menteşeleri ekran arka kapağının üzerindeki mandalların altına kaydırın.
- 2 Ekran menteşelerindeki vida deliklerini ekran arka kapağı üzerindeki deliklerle hizalayın.
- 3 Ekran menteşelerini ekran arka kapağına sabitleyen vidaları yerine takın.

## Son koşullar

- 1 [Ekran panelini](#) yerine takın.
- 2 [Ekran çerçevesini](#) yerine takın.
- 3 [Ekran aksamını](#) yerine takın.
- 4 [Sistem kartını](#) yerine takın.
- 5 [Isı emicisini](#) yerine takın.
- 6 [G/Ç kartını](#) yerine takın.
- 7 [Kablosuz kartı](#) yerine takın.
- 8 [Bellek modülünü](#) yerine takın.
- 9 "[Sabit sürücüyü yerine takma](#)" bölümündeki adım 4'ten adım 6'ya kadar olan prosedürü izleyin.
- 10 "[Alt kapağı yerine takma](#)" bölümündeki adım 3'ten adım 7'ye kadar olan prosedürü izleyin.
- 11 "[Optik sürücüyü yerine takma](#)" bölümündeki adım 4'ten adım 5'e kadar olan prosedürü izleyin.
- 12 [Klavyeyi](#) yerine takın.
- 13 [Pili](#) yerine takın.

# Avuç içi dayanağını çıkarma



**UYARI:** Bilgisayarınızın içinde çalışmadan önce, bilgisayarınızla birlikte verilen güvenlik bilgilerini okuyun ve [Bilgisayarınızın İçinde Çalışmadan Önce](#) bölümündeki adımları takip edin. Bilgisayarınızın içinde çalıştıktan sonra, [Bilgisayarınızın İçinde Çalıştıktan Sonra](#) bölümündeki talimatları izleyin. Ek en iyigüvenlik uygulama bilgileri için [www.dell.com/regulatory\\_compliance](http://www.dell.com/regulatory_compliance) adresindeki Yasal Uygunluk ana sayfasına bakın.

## Ön koşullar

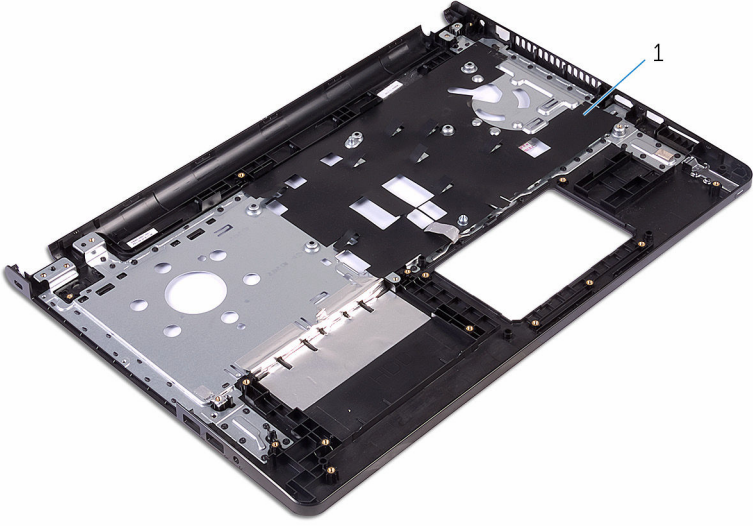


**NOT:** Bu talimatlar, sadece ekranı dokunmatik olmayan dizüstü bilgisayarlar için geçerlidir.

- 1 [Pili](#) çıkarın.
- 2 "[Optik sürücüyü çıkarma](#)" bölümündeki adım 1'den adım 3'e kadar olan prosedürü izleyin.
- 3 [Klavveyi](#) çıkarın.
- 4 "[Alt kapağı çıkarma](#)" bölümündeki adım 1'den adım 5'e kadar olan prosedürü izleyin.
- 5 "[Sabit sürücüyü çıkarma](#)" bölümündeki adım 1'den adım 3'e kadar prosedürü izleyin.
- 6 [Bellek modülünü](#) çıkarın.
- 7 [Kablosuz kartı](#) çıkarın.
- 8 [Güç düğmesi kartını](#) çıkarın.
- 9 [Hoparlörleri](#) çıkarın.
- 10 [G/Ç kartını](#) çıkarın.
- 11 [Isı emiciyi](#) çıkarın.
- 12 [Sistem kartını](#) çıkarın.
- 13 [Dokunmatik yüzeyi](#) çıkarın.
- 14 [Güç adaptörü bağlantı noktasını](#) çıkarın.
- 15 [Ekran aksamını](#) çıkarın.

## Yordam

Önkoşullar kısmındaki adımlar tamamlandıktan sonra avuç içi dayanağı kalır.



1 avuç içi dayanağı

# Avuç içi dayanağını yerine takma



**UYARI:** Bilgisayarınızın içinde çalışmadan önce, bilgisayarınızla birlikte verilen güvenlik bilgilerini okuyun ve [Bilgisayarınızın İçinde Çalışmadan Önce](#) bölümündeki adımları takip edin. Bilgisayarınızın içinde çalıştıktan sonra, [Bilgisayarınızın İçinde Çalıştıktan Sonra](#) bölümündeki talimatları izleyin. Ek en iyigüvenlik uygulama bilgileri için [www.dell.com/regulatory\\_compliance](http://www.dell.com/regulatory_compliance) adresindeki Yasal Uygunluk ana sayfasına bakın.

## Yordam

Avuç içi dayanağını temiz ve düz bir yüzey üzerine koyun.


## Son koşullar

- 1 [Ekran aksamını](#) yerine takın.
- 2 [Güç adaptörü bağlantı noktasını](#) yerine takın.
- 3 [Dokunmatik yüzeyi](#) yerine takın.
- 4 [Sistem kartını](#) yerine takın.
- 5 [Isı emicisini](#) yerine takın.
- 6 [G/Ç kartını](#) yerine takın.
- 7 [Hoparlörleri](#) yerine takın.
- 8 [Güç düğmesi kartını](#) yerine takın.
- 9 [Kablosuz kartı](#) yerine takın.
- 10 [Bellek modülünü](#) yerine takın.
- 11 "[Sabit sürücüyü yerine takma](#)" bölümündeki adım 4'ten adım 6'ya kadar olan prosedürü izleyin.
- 12 "[Alt kapağı yerine takma](#)" bölümündeki adım 3'ten adım 7'ye kadar olan prosedürü izleyin.
- 13 [Klavyeyi](#) yerine takın.
- 14 "[Optik sürücüyü yerine takma](#)" bölümündeki adım 4'ten adım 5'e kadar olan prosedürü izleyin.
- 15 [Pili](#) yerine takın.

# BIOS'u Sıfırlama

---

Bir gncelleřtirme kullanılabilir olduėunda veya sistem kartını deėiřtirdikten sonra BIOS'u sıfırlamanız (gncellemeniz) gerekebilir:

- 1 Bilgisayarı aın.
- 2 [www.dell.com/support/](http://www.dell.com/support/) adresine gidin.
- 3 **Product Support** (rn Desteėi) seeneėine tıcklayın, dizst bilgisayarınızın Servis Etiketini girin ve **Submit** (Gnder) dėmesine tıcklayın.  
 **NOT:** Servis Etiketiniz yoksa, otomatik algılama zelliėi veya manuel olarak bilgisayar modelinize gzetme seeneėini kullanın.
- 4 **Drivers & Downloads** (Srcler ve Yklemeler) seeneėine tıcklayın.
- 5 Bilgisayarınızda ykl olan iřletim sistemini sein.
- 6 Sayfayı ařaėı doėru kaydırın ve **BIOS'u** geniřletin.
- 7 En son BIOS srmn bilgisayarınıza indirmek iin **Download File** (Dosyayı İndir) dėmesini tıcklatın.
- 8 Dosyayı kaydedin ve indirme tamamlandıktan sonra BIOS gncelleřtirme dosyasını kaydettiėiniz klasre gidin.
- 9 BIOS gncelleřtirme dosya simgesini ift tıcklatın ve ekrandaki talimatları izleyin.



# Yardıma alma ve Dell'e başvurma

## Kendi kendine yardım kaynakları

Şu çevrimiçi kendi kendine yardım kaynaklarını kullanarak Dell ürünleri ve hizmetleri hakkında bilgi ve yardıma alabilirsiniz:

Dell ürünleri ve hizmetleri ile ilgili bilgiler

[www.dell.com](http://www.dell.com)

Windows 8.1 ve Windows 10

Dell Yardıma ve Destek uygulaması



Windows 10

Başlarken uygulaması



Windows 8.1

Yardıma ve İpuçları uygulaması



Windows 8, Windows 8.1 ve Windows 10'da yardıma seçeneğine erişme

Windows arama alanında, **Yardıma ve Destek** yazın ve **Gir** öğesine basın.

Windows 7'de yardıma erişme

**Başlat** → **Yardıma ve Destek** öğelerine tıklayın.

İşletim sistemi için çevrimiçi yardıma

[www.dell.com/support/windows](http://www.dell.com/support/windows)

[www.dell.com/support/linux](http://www.dell.com/support/linux)

Sorun giderme bilgileri, kullanım kılavuzları, kurulum talimatları, ürün özellikleri, teknik yardıma blog'ları, sürücüler, yazılım güncelleştirmeleri, vb.

[www.dell.com/support](http://www.dell.com/support)

İşletim sisteminiz, bilgisayarınızı kurma ve kullanma, veri yedekleme, tanılama vb. ile ilgili bilgi edinin.

[www.dell.com/support/manuals](http://www.dell.com/support/manuals) adresindeki *Ben ve Dell Bilgisayarım* bölümüne bakın.

## Dell'e Başvurma

Satış, teknik destek veya müşteri hizmetleri ile ilgili konularda Dell ile irtibat kurmak için [www.dell.com/contactdell](http://www.dell.com/contactdell) adresini ziyaret edin.



**NOT:** Bu hizmetlerin kullanılabilirliği ülkeye ve ürüne göre değişir ve bölgenizde bazı hizmetler verilemiyor olabilir.



**NOT:** Etkin bir Internet bağlantınız yoksa, başvuru bilgilerini satış faturanızda, irsaliyede, fişte veya Dell ürün kataloğunda bulabilirsiniz.